

# Naunhofer Nachrichten



Naunhof

Grünes Herz im Partheland

Ausgabe 07 | 09. April 2022  
32. Jahrgang | Zweimal im Monat

Amts- und Mitteilungsblatt der Stadt Naunhof mit den Ortsteilen  
Ammelshain, Erdmannshain, Eicha, Albrechtshain, Fuchshain, Lindhardt



## Naunhof Aktuell

Aktuelle Situation der  
Kriegsvertriebenen in Naunhof



## Kitas | Schule | Verein

Kegeclub Naunhof e.V.:  
13. HDK-Cup - Das Kegeltturnier



## Tourismus | Veranstaltungen

Willkommen zum Naunhofer  
Veilchenmarkt

## Unternehmermesse soll sich als neues Veranstaltungsformat fest etablieren



Der demografische Wandel macht vor keiner Branche halt. Dies spiegeln mir zahlreiche Gespräche mit Naunhofer Unternehmerinnen und Unternehmern, die sich zurecht große Sorgen um den Fachkräftmangel in der Region machen und darüber hinaus auch schon Zweifel am Fortbestand ihres Unternehmens äußerten. Aus vielen Regionen war mir die Durchführung von Berufsorientierungsmessen und Leistungsschauen regionaler Un-

ternehmen bereits ein Begriff. Warum sollte dieses Veranstaltungsformat nicht auch für Naunhof funktionieren? Zudem hat natürlich auch die Stadtverwaltung selbst große Probleme, offene Stellen zu besetzen, nicht nur bezogen auf den Erzieherbereich. Die Messe sollte also auch für das Rathaus eine Win-Win-Situation sein.

Ich freue mich, dass für die erste Durchführung doch recht viele Interessent/innen den Weg in die Parthelndhalle fanden, dass der Austausch untereinander und mit den Gästen für alle Seiten gewinnbringend und zukunftsorientiert war. Einige der teilnehmenden Unternehmen haben bereits ein Feedback hinsichtlich der Organisation und der inhaltlichen Ausgestaltung gegeben. Bitte sprechen Sie uns auch weiterhin an,

wenn Sie Verbesserungsvorschläge haben, neue Ansätze einbringen möchten oder Hinweise hinsichtlich der Akquise von Zielgruppen vorbringen können. Ihre Erfahrungen aus anderen, vergleichbaren Messen werden uns in der Weiterentwicklung und Etablierung dieses Veranstaltungsformats in Naunhof sicher weiterhelfen. Wenden Sie sich dazu bitte jederzeit gern an die Leiterin der Naunhofer Kultur WerkStadt, Anja Gaitzsch, die gemeinsam mit ihrem Team diese Messe auch im kommenden Jahr als Leistungsschau regionaler Unternehmen mit dem Fokus auf Berufsorientierung und Fachkräfteakquise planen wird.

Titelbild: Eindruck von der 1. Naunhofer Unternehmermesse in der Parthelndhalle

### Impressum

**Naunhofer Nachrichten Amtsblatt und Stadtjournal** der Stadt Naunhof mit den Ortsteilen Ammelshain, Erdmannshain, Eicha, Albrechtshain, Fuchshain, Lindhardt **Herausgeber:** Stadt Naunhof Verantwortlich für den Amtlichen & Nichtamtlichen Teil: Stadt Naunhof, vertreten durch die Bürgermeisterin **Redaktion:** Anja Gaitzsch, 034293 42-180, stadtmarketing@naunhof.de **Verantwortlich für das Naunhofer Stadtjournal und Anzeigen:** SÜDRAUM-VERLAG, GB im DRUCKHAUS BORNA Abtsdorfer Str. 36 | 04552 Borna | Tel.: 03433 207329 | www.druckhaus-borna.de **Produktions- u. Verlagsleitung:** Bernd Schneider (V.i.S.d.P.) **Gesamtherstellung:** DRUCKHAUS BORNA (Alle Rechte liegen beim Herausgeber. Für die Beiträge zeichnen die Autoren.) **Fotos:** Pixabay (S.2, S.8, S.11, S.12, S.15, S.21, S.22, S.23, S.24, S.25), Fotolia (S.2, S.17, S.19), djd (S.22, S.25 S.32, S.34), akz-o (S.33) bzw. die entsprechenden Autoren und Auftraggeber

**Auflage:** 5.000 Exemplare kostenlos in die erreichbaren Haushalte und Firmen der Stadt Naunhof mit den Ortsteilen Ammelshain, Erdmannshain, Eicha, Albrechtshain, Fuchshain, Lindhardt; zusätzliche Exemplare erhalten Sie bei der Stadtverwaltung Naunhof oder beim SÜDRAUM-VERLAG.

**Ausgaben Nummer:** 07/2022  
Ausgabe 08/2022 erscheint am 30.04.2022, Redaktionsschluss der Stadtverwaltung ist der 21.03.2022, Anzeigenschluss ist der 19.04.2022.

### Inhaltsverzeichnis

<b>Editorial</b> .....	02
<b>Titelthema</b> .....	03
1. Naunhofer Unternehmermesse bringt Gewerbe und Azubis zusammen	
<b>Naunhof Aktuell</b> .....	04 - 05
u.a. Bürgerwerkstatt zur Entwicklung der Naunhofer Seen	
<b>Aus dem Rathaus</b> .....	06 - 08
u.a. Verabschiedung in den Ruhestand	
<b>Öffentliche Bekanntmachungen</b> .....	08
Amtliche und nichtamtliche Mitteilungen	
<b>Kitas   Schulen   Vereine</b> .....	09 - 15
Radwanderfreunde Naunhof: Tourenplan 2022	
<b>Tourismus   Veranstaltungen</b> .....	16 - 17
u.a. Willkommen auf dem Veilchenmarkt	
<b>Wissenswertes</b> .....	18
Wo finde ich Hilfe?	
<b>Aus der Wirtschaft</b> .....	19 - 36
Hier finden Sie das Naunhofer Stadtjournal mit interessanten Beiträgen und Themen aus der Wirtschaft.	

## 1. Naunhofer Unternehmermesse bringt regionales Gewerbe und zukünftige Azubis zusammen

Am 26. März konnte nach einigen pandemiebedingten Verschiebungen endlich die 1. Naunhofer Unternehmermesse stattfinden. Bürgermeisterin Anna-Luise Conrad eröffnete gemeinsam mit Landrat Henry Graichen den Veranstaltungstag. Sie beschreibt in ihren einleitenden Worten, dass im Vorfeld der Manifestierung dieses Veranstaltungskonzeptes viele Unternehmen in persönlichen Gesprächen mit ihr den Wunsch nach einer Chance zur Präsentation äußerten. Zudem sollte dem Anliegen der privaten Wirtschaft und der öffentlichen Hand Rechnung getragen werden, Fachkräfte zu akquirieren und Jugendliche als zukünftigen Nachwuchs zu begeistern und damit in der Region zu halten. Vielen sei gar nicht bewusst, welche Unternehmen in Naunhof und der Umgebung aktiv sind und welche Potentiale daraus für eine berufliche Entwicklung erwachsen. Eine derartige Veranstaltung bietet natürlich auch immer hohes Potential zum Netzwerken, so die Bürgermeisterin. Neben dem Unternehmerfrühstück, welches schon mehrfach erfolgreich durchgeführt wurde, sollte die Messe ein weiterer Baustein zum Ausbau der Netzwerke im inneren Kreis der Unternehmerschaft sein.

Landrat Henry Graichen ergänzt in seinen Begrüßungsworten, dass mit der Bezeichnung „Berufsorientierungs- und Unternehmermesse“ die beiden Funktionen der Veranstaltung gut beschrieben sind. Die aktuellen Defizite seien damit gut erkannt. Die Messe soll zuallererst natürlich die Unternehmen zusammenbringen. Üblicherweise sei dies die Aufgabe von Gewerbevereinen - hier hat sich aber nun die Stadt dieser Verantwortung gestellt. Auf einer Messe nebeneinander zu stehen und das Profil und das Portfolio der anwesenden Unternehmen zu beschnuppern sei ein nicht zu unterschätzender Mehrwert. Möglicherweise ergibt sich Potential für Synergieeffekte in der Region und man kann in nächster Nähe voneinander profitieren. Eines der größten Defizite sei, wie schon von der Bürgermeisterin erwähnt, die Personalakquise. Es sei immer gut für Schüler/innen, auf dieser Art von Messen an den Ständen zu schnuppern. Der Input ist vor allem auch für diejenigen inter-

essant, die noch gar nicht wissen, wohin die Reise gehen soll. Was kommt als Dachdecker, Bäcker, in der Medizin oder in Pflege auf mich zu? Oftmals prägt YouTube in der heutigen Zeit das Berufsbild. Insofern sei eine Messe zielführend, um zum Beispiel auch das Thema Praktika zu besprechen und damit einen ersten Einblick in die Berufsfelder zu bekommen. Henry Graichen zeigt zudem auf, dass bis 2030 die Anzahl des erwerbsfähigen Bevölkerungsanteils zwischen 18 und 65 Jahren in Sachsen jedes Jahr um 35.000 zurückgehen wird. Für den Landkreis Leipzig bedeutet dies einen Rückgang von ca. 1.000 Beschäftigten pro Jahr. Je besser man also als Unternehmen positioniert ist, je näher man an den jungen Menschen ist, umso wettbewerbsfähiger stellt man sich für die Zukunft auf.

Im Laufe des Messegeschehens wurden zahlreiche Gespräche geführt und Informationen zu den verschiedensten Berufsbildern weitergegeben, sei es über das persönliche Gespräch oder Vorträge. Einige Unternehmen konnten sogar direkt Bewerbungen entgegennehmen oder Praktika vermitteln. Das Feedback war zumeist positiv, ob von den Unternehmerinnen und Unternehmern der Stadt, als auch den Arbeits-/Aus- oder Weiterbildungssuchenden. Von daher ist ein erster Schritt in die richtige Richtung getan.

Eine Veranstaltung dieser Art soll sich jährlich im Veranstaltungskalender der Stadt wiederfinden und sich als Leistungsschau regionaler Unternehmen mit dem Schwerpunkt Berufsorientierung und Fachkräfteakquise etablieren. Die Stadt Naunhof ist sicher, dass dies mit entsprechenden Anpassungen im Veranstaltungskonzept für die Zukunft gelingen kann.

Ein besonderes Dankeschön geht an dieser Stelle an alle Unternehmen, die dieses Format unterstützen, sich umfangreich auf den Tag vorbereitet und mit geplanten Vorträgen bereichern haben sowie an die Klasse 12 des Freien Gymnasiums Naunhof, die mit viel Einsatzbereitschaft und Tatkraft die Messe bewirtschafteten und Ausstellern sowie Gästen mit allerlei Köstlichkeiten den Tag angenehmer gestalteten.



## Aktuelle Situation der Kriegsvertriebenen in Naunhof

Die ersten Geflüchteten aus der Ukraine sind längst in Naunhof eingetroffen. Im Haus Grillensee wurden ca. 43 Personen aufgenommen. Die im Haus Grillensee untergebrachten Geflüchteten sind am 28.03.2022 in dezentralen Wohnungen im Landkreis untergekommen.

Und auch bei Privatpersonen sind über 30 geflüchtete Menschen gemeldet. Diese werden nach und nach ebenfalls in feste Wohnunterkünfte gebracht. Dennoch rechnet auch Naunhof täglich mit einer Verschärfung der Situation. Deshalb werden im Moment auch weitere Notunterkünfte für die Erstaufnahme vorbereitet.

Dafür wurden bereits und werden noch immer Spenden aus der Bevölkerung gesammelt. Diese Spenden wurden im Bauhof bzw. in der Parthelandhalle

gelagert und von Mitarbeiter/-innen der Stadt, sowie ehrenamtlichen Helfenden sortiert. Die Ausgabe der Spenden an geflüchtete Personen erfolgte und erfolgt weiter in der Parthelandhalle. Welche Sachspenden noch benötigt werden, können den aktuellen Meldungen auf der Website der Stadt Naunhof entnommen werden. Dort sind auch die jeweiligen Ansprechpartner für Hilfsangebote aus der Bevölkerung hinterlegt.

Wir bitten alle Sachspender darauf zu achten, nur einwandfreie Spenden abzugeben. Die Mitarbeiter/-innen der Verwaltung haben leider auch viele Bekleidungsstücke und auch Schuhe entsorgen müssen, die kaputt, löchrig und unnutzbar waren. Der Appell an Sie: Ihre Hilfe ist willkommen, aber geben Sie nur solche Sachen in Umlauf, die Sie auch selber noch ruhigen Gewissens tragen würden und nutzen Sie nicht die wertvollen Kapazitäten der Ehrenamtlichen und Mitarbeiter zur Müllentsorgung!



### Ein sorgloses Leben

Ein sorgloses Leben ist unser aller Bestreben, doch was wir erleben das lässt uns erbeben!

Wir Mütter der Erde wollen keine Söhne für den Graben. Es gibt nur einen Wunsch, den wir haben. Das wieder Frieden werde.

Der Ruf an alle Mütter der Welt, lasst nicht zu, dass die Erde zerfällt. Den Männern mehr Verstand und Mut, viel Weisheit und Diplomatie wäre gut.

Keine Streitereien und Diskussionen, lasst ruhen die Waffen und Kanonen. Die Menschen friedlich in ihren Häusern wohnen, beendet endlich den Leidensweg von Millionen!

- Eva Dachsel, März 2022 -

### Pflanzung von 2 Obstbäumen in der Teichgasse Ammelshain

In der Teichgasse in Ammelshain mussten in den letzten Jahren einige alte Obstbäume entfernt werden bzw. waren selbst abgebrochen. Herr Tilo Junghans aus Ammelshain hat als Anlieger zwei Apfelbäume in Eigeninitiative nachgepflanzt. Die Stadt Naunhof möchte sich auf diesen Weg herzlich für die Aktion bedanken.

Um die Unterlagen einzusehen, rufen Sie auf der Startseite der Homepage der Stadt Naunhof den Ratsinformationsdienst (Button linke Spalte) auf, wählen das gewünschte Gremium und dann die betreffende Sitzung aus.

Bei Fragen wenden Sie sich gerne an die Geschäftsstelle des Stadtrates, Frau Heike Thom (Mail: thom-gsstadtrat@naunhof.de, Tel.: 034292 42113).



## Werden Sie Interviewer/in beim Zensus 2022

2022 findet in Deutschland der Zensus – auch bekannt als Volkszählung – statt. Hierbei wird ermittelt, wie viele Menschen in Deutschland leben, wie sie wohnen und arbeiten. Für die Befragung in Haushalten und in Wohnheimen werden aktuell Interviewerinnen und Interviewer gesucht.

Die ehrenamtliche Tätigkeit erstreckt sich über etwa 4 Wochen und startet am 15.05.2022. Die Zeit ist – abgesehen von wenigen Regelungen – frei einteilbar. Es wird eine Aufwandsentschädigung gezahlt.

### ► Interessiert?

Weitere Informationen sind in der Erhebungsstelle Markkleeberg erhältlich. Telefon: 0341 20098210

Allgemeine Informationen zum Zensus unter [www.zensus.sachsen.de](http://www.zensus.sachsen.de)



## Neue Zahnarztpraxis in Naunhof eröffnet

Seit Februar gibt es in der Leipziger Straße in Naunhof eine neue Zahnarztpraxis – das DentalEck Naunhof um Zahnärztin Mariann Schaefer. Bürgermeisterin Anna-Luise Conrad begrüßte Frau Schaefer in ihren neuen Räumlichkeiten in der Leipziger Straße 6, um ihr einen guten Start und viele zufriedene Patientinnen und Patienten zu wünschen.

Die Praxis ist spezialisiert auf sanfte, schmerzfreie Behandlungen mit modernster Technik und hat hervor-



ragende Expertise auch in der Behandlung von Angstpatient/innen. So werden zB. während der Behandlung vom Patienten gewünschte Musik abgespielt oder zur besseren Ablenkung eine Doku mit Kopfhörern angeboten. Zudem bilden Funktionsbehandlungen (Schienentherapie, CMD), Kariesbehandlungen, amalgamfreie Füllungen, Wurzelkanalbehandlungen, Parodontitis-Behandlungen, Kinderzahnheilkunde, Bleaching, Prophylaxe/ Professionelle Zahnreinigungen, Implantatprothetik und digitales Röntgen mit weniger Strahlenbelastung das Leistungsportfolio. Bei Bedarf und nach Indikationsstellung werden auch Hausbesuche durchgeführt.

Die Praxis, in der Herzlichkeit ganz groß geschrieben wird, ist telefonisch erreichbar unter Tel. 034293 555616, bietet aber auch eine Online-Terminvergabe an. Frau Schaefer und ihr Team suchen übrigens noch Verstär-

kung – wenn Sie herzlich und motiviert und ausgebildete ZFA oder ZMP sind, können Sie Ihre Bewerbung gerne an [info@dentaleck-naunhof.de](mailto:info@dentaleck-naunhof.de) senden.

Das DentalEck Naunhof freut sich auf alle, die mal vorbeischnuppern möchten.

- Weitere Informationen unter: [www.dentaleck-naunhof.de](http://www.dentaleck-naunhof.de)

## Stiftung der Sparkasse Muldental - Miteinander ist einfach!

Die Stiftung der Sparkasse Muldental leistet einen wichtigen Beitrag zur Förderung und Gestaltung der Region. Im Jahr 2022 stellt die Stiftung 15.000€ für förderwürdige Projekte bereit. Projektideen sind bis zum 15.

Oktober beim Vorstand der Stiftung einzureichen. Nähere Informationen und das Antragsformular sind zu finden unter [www.sparkassenstiftung-muldental.de](http://www.sparkassenstiftung-muldental.de)



[www.sparkassenstiftung-muldental.de](http://www.sparkassenstiftung-muldental.de)

## Bürgerwerkstatt zur Entwicklung der Naunhofer Seen

Zur Bürgerwerkstatt zur Entwicklung der Naunhofer Seen wurde am Dienstag, den 29. März geladen. Nach der informatorischen Einleitung und Vorstellung der bisherigen Ergebnisse aus der umfangreichen Online-Befragung durch die projektbegleitende Firma Wüstenrot sollten gemeinschaftlich zukünftige Maßnahmen für die Naunhofer Seen erarbeitet werden. An Thementischen zu Erreichbarkeit, Freizeit & Kultur, Ordnung & Sicherheit, Image & Tourismus sowie Umwelt wurde rege diskutiert. Die 27 Teilnehmer/innen haben sich konstruktiv eingebracht und sachlich mitdiskutiert, Hinweise und Anregungen gegeben sowie ausgewählte Ideen und Ansätze vertieft.

Die aus der Bürgerschaft formulierten Entwicklungspotentiale, Zielstellungen und Maßnahmen werden nun zusammengefasst, der breiten Bevölkerung über die einschlägigen Medien vorgestellt und dienen als weitere Bearbeitungsgrundlage im Rahmen der Weiterentwicklung der Naunhofer Seen.



## Allgemeines zur Abfallwirtschaft



### Sommeröffnungszeiten der Wertstoffhöfe ab April

Ab April 2022 gelten wieder die Sommeröffnungszeiten für die Wertstoffhöfe. Weitere Informationen gibt es in der aktuellen Informationsbroschüre zur Abfallwirtschaft, im Internet auf [www.kell-gmbh.de](http://www.kell-gmbh.de) und in der Abfall App Landkreis Leipzig.

### Verschiebung der Entsorgungstermine zu Ostern

An Feiertagen, wie den bevorstehenden Osterfeiertagen findet im Landkreis Leipzig keine Abfallentsorgung statt. Die KELL GmbH möchten drauf hinweisen, dass sich durch die kommenden Osterfeiertage der Abholrhythmus in dieser Zeit verschiebt. Die Entsorgungstermine sind in der aktuellen Informationsbroschüre zur Abfallwirtschaft, auf unserer Website und in der Abfall App Landkreis Leipzig veröffentlicht.

## Aus dem Ordnungsamt

### Vollsperrung in Naunhof am Abzweig Klingaer Straße

In der Zeit vom 19. bis zum 23. April müssen Anlieger, die in die Klingaer Straße wollen, die ausgeschilderte Umleitung über Großsteinberg am See und Klinga nehmen. Grund hierfür ist eine

Vollsperrung der Straße im Zusammenhang mit Anschlussarbeiten an das Schmutzwasserkanalsystem des AZV Parthe. Die Leitung liegt mittig in der Fahrbahn, sodass eine halbseitige Sper-

rung nicht möglich ist. Die Durchfahrt für die Fahrzeuge des Rettungsdienstes und der Feuerwehr ist im Einsatzfall gewährleistet.

## Aus der Einwohnermeldestelle

### Dokumente für Kinder

Die Reisezeit steht vor der Tür. Kinder/Jugendliche benötigen für den grenzüberschreitenden Verkehr ein eigenes Dokument mit biometrischem Passfoto.

#### Eine Änderung im § 5 Passgesetz vom 03.12.2020 hat weitreichende Folgen für den Kinderreisepass.

Kinderreisepässe, die ab dem 1. Januar 2021 beantragt werden, haben eine

maximale Gültigkeitsdauer von einem Jahr. Diese Dokumente können innerhalb des Gültigkeitszeitraums jeweils um ein Jahr verlängert oder aktualisiert werden.

Ausstellungsgebühr alternativer Ausweisdokumente umgelegt auf die Geltungsdauer:

#### Personalausweis

(Gebühr: 22,80 € für sechs Jahre, Kosten pro Jahr 3,80 €)

#### Reisepass

(weltweite Gültigkeit, Gebühr: 37,50 € für sechs Jahre, Kosten pro Jahr 6,25 €)

#### Kinderreisepass

(Gebühr: 13,00 € für das erste Jahr, 6,00 € für jedes weitere Jahr + Kosten für 1 aktuelles Foto)

Sofern sich Eltern für die Ausstellung eines alternativen Dokumentes entscheiden ist darauf zu achten, dass auch diese Ausweisdokumente ungültig werden, wenn eine zweifelsfreie Identifizierung des Kindes anhand des Fotos nicht mehr möglich ist.

Die neue Gültigkeitsdauer des Kinderreisepasses entspricht europarechtlichen Sicherheitsstandards (EU-Verordnung Nr. 2252/2004 über Normen für Sicherheitsmerkmale und biometrische Daten in von den Mitgliedstaaten ausgestellten Pässen und Reisedokumenten) und dient dem Schutz der Identität der Kinder.

#### Folgende Unterlagen sind bei der Beantragung mitzubringen:

- ein aktuelles biometrisches Bild
- eine Zustimmungserklärung des abwesenden Sorgeberechtigten oder
- Gerichtsbeschluss über Sorgerechtsklärung oder Erklärung über Nichtabgabe Sorgerecht (Amt für Jugend, Familie und Bildung)
- bei der Verlängerung/ Aktualisierung eines noch gültigen Kinderreisepasses ist zwingend der ausgehändigte Kinderreisepass vorzulegen
- Die Anwesenheit der Kinder ist erforderlich ab dem 6. Lebensjahr, da seit 2021 die Fingerabdrücke vorgeschrieben sind.

### Aus der Einwohnermeldestelle

#### Bevölkerungsentwicklung in Naunhof

Einwohnerzahl per 28.02.2022 (Stand zum 01.03.2022)	8.811
Geburten	4
Sterbefälle	13
Zuzüge	91
Wegzüge	58

Einwohnerzahl per 31.03.2022 (zum 04.04.2022)	8.835
-----------------------------------------------	-------

### Mitteilung aus dem Fundbüro

Im **März** wurden nachfolgende Gegenstände im Fundbüro der Einwohnermeldestelle abgegeben.

- 1x Taschenmesser
- 1x Handy
- 1x Brille
- 1x Schlüsselbund (4 Schlüssel + 1 einzelner Schlüssel)
- 1x Fahrrad

Sollten Sie Gegenstände aus den Vormonaten vermissen, können Sie sich auch telefonisch unter 034293 42-129 oder 034293 42-127 melden.

## Verabschiedung in den Ruhestand

Nach über 30 Jahren aktiver Betriebszugehörigkeit in der Stadtverwaltung Naunhof wurde Frau Petra Hentzschel Ende März in den wohlverdienten Ruhestand entlassen. Seit 1999 lenkte



sie die Geschicke im Rathaus in unterschiedlichen Aufgabengebieten.

Zuletzt war sie jahrelange Ansprechpartnerin im Hauptamt für Eltern, deren Kinder die Kindereinrichtungen der Stadt Naunhof besuchen. Sie stellte die Gebührenbescheide aus und kümmerte sich um sämtliche diesbezügliche Anliegen. Bürgermeisterin Anna-Luise Conrad, der Personalrat und die Kolleg/innen des Rathauses würdigten beim Abschied den unermüdlischen Einsatz von Frau Hentzschel für die Stadt und wünschen ihr einen tollen neuen Lebensabschnitt voller Gesundheit, Freude und wunderschöner Ereignisse.

## Aus der Kämmerei

### Informationen zur Grundsteuerreform

Ab 2025 wird die Grundsteuer neu berechnet. Dafür werden ab 2022 alle Grundstücke in Deutschland neu bewertet. Zum ersten Mal wird die auf den neuen Grundsteuerwerten basierende Grundsteuer ab dem 1. Januar 2025 zu zahlen sein. Bis dahin gelten die bisherigen Einheitswerte und Grundsteuermessbeträge weiter.

Für die neue Grundsteuer ab 2025 ist vom 1. Juli bis 31. Oktober 2022 für jedes Grundstück bzw. jeden Betrieb der Land- und Forstwirtschaft (dazu zählen auch einzelne land- und forstwirtschaftliche Flächen) vom Eigentümer eine Steuerklärung beim zuständigen Finanzamt abzugeben. Bei Grundstücken, die mit einem Erbbaurecht belastet sind, ist der Erbbauberechtigte erklärungs-pflichtig.

#### Informationsschreiben im II. Quartal 2022 der sächsischen Finanzämter an die Eigentümer von Grundstücken in Sachsen

Die Finanzämter werden im II. Quartal 2022 (voraussichtlich Ende April bis Anfang Juni 2022) Informationsschreiben an die Grundstückseigentümer versenden. Neben dem Aktenzeichen werden auch die Bezeichnung des Flurstücks bzw. eines Großteils der Flurstücke, die unter dem Aktenzeichen gespeichert sind, aus dem Informationsschreiben ersichtlich. Darüber hinaus wird der Ablauf erläutert, Telefonnummern für Fragen bei den Finanzämtern benannt und auch auf das Grundsteuerportal Sachsen verwiesen, in dem für die Erklärung wichtige Daten zum Grundstück (z. B. Gemarkungsnummer, Flurstücksnummer, amtliche Fläche, Bodenrichtwert bzw. Ertragsmesszahl) aufgerufen werden können. Das Grundsteuerportal Sachsen wird voraussichtlich ab 1. Juli 2022 freigeschaltet.

Bei Miteigentum ist es möglich, dass kein Informationsschreiben eingeht. In diesem Fall wurde ggf. ein anderer Miteigentümer angeschrieben.

#### Abgabe der Erklärung ab 1. Juli 2022

Die Erklärung können Sie über ELSTER ab dem 1. Juli 2022 kostenlos und elektronisch abgeben. Dafür benötigen Sie ein Benutzerkonto. Sofern Sie noch kein solches Konto besitzen, können Sie es bereits jetzt beantragen. Sollten Sie

bereits ein Benutzerkonto besitzen, das Sie z. B. für Ihre Einkommensteuererklärung benutzen, können Sie es auch für die Grundsteuer verwenden. Sie können über ELSTER Feststellungserklärungen auch für eine andere Person (z. B. in Betreuungsfällen, für die Eltern usw.) übermitteln. Sie müssen für diese Person keine zusätzliche Registrierung in ELSTER vornehmen. Informationen zum ELSTER-Portal finden sie unter: [www.elster.de](http://www.elster.de)

Das Finanzamt setzt den Grundsteuerwert und den Grundsteuermessbetrag fest. Nach Vorliegen der neuen Grundsteuermessbeträge (voraussichtlich Ende 2023/Anfang 2024) können sich die sächsischen Gemeinden mit der »neuen« Grundsteuer auseinandersetzen. Sie werden prüfen, ob sie ihre Hebesätze anpassen müssen. Anschließend werden sie die neuen Grundsteuerbescheide versenden. Die neu berechnete Grundsteuer ist dann ab dem 1. Januar 2025 zu zahlen.

Einzelanfragen zur künftigen Grundsteuerhöhe kann ihre Stadt oder Gemeinde derzeit nicht beantworten. Die Städte und Gemeinden können die Hebesätze für das Jahr 2025 erst festsetzen, wenn hierfür die Messbeträge der Grundstücke im Gemeindegebiet vorliegen. Voraussichtlich können die erforderlichen Entscheidungsprozesse somit erst im 2. Halbjahr 2024 begonnen werden.

Informationen zur Grundsteuerreform in Sachsen finden Sie unter: [www.grundsteuer.sachsen.de](http://www.grundsteuer.sachsen.de).

### Gewerbsteuer von der Einkommensteuer absetzbar

Für Einzelunternehmer und Personengesellschaften besteht die Möglichkeit die gezahlte Gewerbesteuer bei der Ermittlung der Einkommensteuer steuermindernd zu berücksichtigen.

Die Gewerbesteuer ist als Betriebsausgabe nicht absetzbar und darf somit den Gewinn nicht mindern. Als Ausgleich wird sie nach § 35 EstG pauschaliert auf die Einkommensteuer angerechnet.

Bei Gewerbetreibenden in der Rechtsform einer Einzelunternehmung oder Personengesellschaft (GbR, OHG, KG) wird das bis zu 4-fache des Gewerbesteuermessbetrags bei der Ermittlung der Einkommensteuer berücksichtigt und senkt somit die persönlichen Einkommensteuerlast auf das erzielte Einkommen. Die Ermäßigung darf aber die tatsächlich gezahlte Gewerbesteuer nicht übersteigen.

Beispiel für ein Einzelunternehmen mit einem Gewerbeertrag von 49.000,00 €.

Gewerbeertrag	49.000,00 €	49.000,00 €	49.000,00 €
abgerundet auf volle 100€	49.000,00 €	49.000,00 €	49.000,00 €
abzgl. Freibetrag	24.500,00 €	24.500,00 €	24.500,00 €
Gewerbeertrag nach Freibetrag	24.500,00 €	24.500,00 €	24.500,00 €
anzuwendender Steuersatz	3,50%	3,50%	3,50%
Steuermessbetrag	857,50 €	857,50 €	857,50 €

Gewerbsteuerhebesatz	460%	400%	385%
gezahlte Gewerbesteuer	3.944,50 €	3.430,00 €	3.301,38 €
anzurechnen auf Est (max. 4-fache)	3.430,00 €	3.430,00 €	3.301,38 €
Belastung nach Anrechnung	514,50 €	- €	- €

Kürzungen und Hinzurechnung nach dem Gewerbesteuergesetz blieben bei der Betrachtung unberücksichtigt.



#### Kontakt

Stadt Naunhof | Markt 1  
04683 Naunhof  
Tel. 034293/42-0  
Fax. 034293/42-114  
E-Mail: [info@naunhof.de](mailto:info@naunhof.de)  
[www.naunhof.de](http://www.naunhof.de)

Einfach  
QR-Code scannen



## Grund- und Gewerbesteuer wird fällig

Die Steuerstelle macht alle Steuerzahler darauf aufmerksam, dass der nächste Termin zur Zahlung der Grundsteuer sowie der Gewerbesteuer für das zweite Quartal 2022 am **Sonntag, dem 15. Mai** ist.

Es wird gebeten darauf zu achten, dass die Überweisungsaufträge unter Berücksichtigung der jeweiligen

Banklaufzeiten, (bis zu 3 Bankgeschäftstagen) vor diesem Termin erteilt werden müssen, um Verzug zu vermeiden.

Die Einzahlungen müssen unter Angabe der gültigen Kassenzettel erfolgen, sonst können diese nicht zugeordnet werden.

Überweisungen sind nur noch auf IBAN: DE43 8605 0200 1010 0005 66 BIC: SOLADES1GRM vorzunehmen.

Bei Teilnahme am SEPA - Lastschriftverfahren erfolgt automatischer Steuereinzug.

SEPA Lastschriftmandate können im Rathaus erteilt werden, oder das entsprechende Formular kann bei der Stadtverwaltung Naunhof angefordert werden.

► **Anfragen unter:**

Frau Gerstmeier

Tel.: 034293 42-166

E-Mail:

gerstmeier-kaemmerei@naunhof.de

## Die Stadt Naunhof gratuliert ganz herzlich

### ...zum Geburtstag

**15. April**

**Ruth Remus** aus Ammelshain  
85. Geburtstag

**20. April**

**Helga Schmidt** aus Albrechtshain  
85. Geburtstag

**28. April**

**Annerose Lippmann** aus Naunhof  
85. Geburtstag

### ... zur Geburt

Maria und Benjamin Günther  
aus Naunhof

**Geburt Sohn Toni**  
**am 16. Januar**

Linda Andrea Morgner und  
Pierre Morgner-Hoffmann  
aus Fuchshain

**Geburt Tochter Merle**  
**am 12. Februar**



## Öffentliche Bekanntmachung

### Sitzungstermine

#### Ortschaftsrat Fuchshain

Die nächste Sitzung des Ortschaftsrates Fuchshain findet am Montag, den 11. April um 19:00 Uhr im Vereinsraum im Dorfgemeinschaftshaus Fuchshain statt

#### Vergabeausschuss

Die nächste Sitzung des Vergabeausschusses findet am Donnerstag, den 13. April um 19:00 Uhr im Sitzungssaal des Rathauses statt.

#### Ortschaftsrat Lindhardt

Die nächste Sitzung des Ortschaftsrates Lindhardt findet voraussichtlich am

Mittwoch, den 20. April um 19:00 Uhr im Gesellschaftszimmer der Gaststätte Lindenklause statt. Bitte informieren Sie sich am Schaukasten im Ortsteil Lindhardt!

#### Stadtrat

Die nächste Sitzung des Stadtrates findet am Donnerstag, den 28. April um 19:00 Uhr statt. Der Sitzungsort wird mit der Einladung bekanntgegeben, bitte informieren Sie sich an den Schaukästen der Stadt Naunhof!

Die Tagesordnungen werden vier Tage vor der Sitzung in den Schaukästen

der Stadt Naunhof, für die Sitzung der Ortschaftsräte in den Schaukästen der jeweiligen Ortsteile, bekannt gegeben. Weitere Informationen erhalten Sie auf der Homepage der Stadt Naunhof unter [www.naunhof.de/Ratsinformationsdienst](http://www.naunhof.de/Ratsinformationsdienst).





## KiTa Weltentdecker

### Frühling in der KiTa „Weltentdecker“ Fuchshain

In der Kita laufen die Ostervorbereitungen auf Hochtouren. Die Mäuse und die Schlaun Fühse sind besonders aktiv dabei und haben viel Freude am Basteln und Malen.

Die Regenbogenkinder machten einen Frühlingsspaziergang und besuchten dabei die Familie Irmisch, die den Kindern die MINI - Osterhasen zeigte. Lieben Dank dafür.

Die ABC Gruppe setzt sich derzeit sehr intensiv mit dem Thema Müll auseinander. Mülltrennung, Recycling und der achtsame Umgang mit der Umwelt werden die Großen die nächsten Wochen beschäftigen. Dabei bastelten die Kinder

auch tolle Figuren und Fahrzeuge aus Müll und auch beim Waldspaziergang nach Eicha entlang des Fahrradweges wurde etlicher Müll eingesammelt.



## SV Naunhof 1920 e.V.

### DFB-Mobil Trainingserfahrung mit der E-Jugend des SV Naunhof

Am 01.03.2022 hat ein spannendes Training in der Clade 1 mit dem DFB Mobil stattgefunden. Die Kinder, Eltern und Trainer konnten an diesem besonderen Nachmittag ihr Können zeigen.

Top organisiert und geplant, waren ca. 15 Kinder aus der E2 und E3 am Start. Von zwei jungen Trainern des DFB in zwei Gruppen geteilt, durchliefen die Kinder unterschiedliche Übungseinheiten. Die Übungen starteten jeweils mit einer kurzen, schnel-

len Einleitungsphase, die anhand von einem Beispiel leicht verständlich für die Kinder durchgeführt wurden.

In jeder Übung gab es die Freiheit zur Improvisation, so dass auch „Fehler“ sichtbar wurden. Im Anschluss wurde jede Übung ausgewertet und die Kinder so zur Findung einer eigenen Lösung bzw. zum Überlegen was sie selbst besser machen würden, angeregt. Dieses Konzept fördert das selbständige Denken und animiert die Kinder aktiv Lösungen für eine erfolg-

reichere Durchführung der jeweiligen Übung zu erarbeiten. Die Kinder hatten viel Spaß und waren hochmotiviert bei der Sache, so dass der Nachmittag sehr schnell vorüber ging.

Nach dem Training gab es zu dem noch einen Erfahrungsaustausch zwischen Eltern, Trainern und den Profis vom DFB. Dabei wurden Themen wie z.B. die Zukunft im Kinder-Fußball-Training (Funinio) aussieht, angesprochen und natürlich die durchgeführten Übungen ausgewertet.



## BSC Victoria Naunhof e. V.

### DANKE an alle Spender für unsere Ukrainehilfe

Bereits am 7.3. kam die erste Rückmeldung vom Ukraine-Hilfstransport. Die ersten Hilfsgüter, wie Toilettenpapier und Hygieneartikeln dabei. Ein Anhänger voller Hilfsgüter aus Spenden der Mitglieder und Freunde konnte am 10.3.22 überreicht werden. Aufgeladen waren Windeln, Babynahrung, Feuchttücher, Konserven und jede Menge Wasser. Von weiteren 1000 EUR ging am 17.03.22 eine dritte Lieferung kurzfristig an die Notunterkunft in Leipzig-Mockau, wo mit Nothilfe-Paketen Versorgungspäcken schnellstmöglich entgegengewirkt werden konnte. Der Rest fließt wieder in Hilfsgüter für SmileChild. Der Verein freut sich, dass jeder Euro der Spenden 1:1 in Hilfsgüter umgesetzt werden kann. Es wandert nichts in Transportkosten oder den Verein. Deswegen bedankt sich der Verein herzlich bei allen Spendern, sowie Helfern und hofft auf eine weitere rege Teilnahme am Aufruf!



### Nachruf



Am ersten März hat der Verein den Tod des ehemaligen Trainers der 1. Damenmannschaft und Spielers der 1. Männermannschaft, Frank Mühlner zur Kenntnis nehmen müssen. Alle sind tief betroffen und können nur seiner Tochter Maxi und Kerstin ihr tief empfundenes Beileid aussprechen.

Frank Mühlner und seine Frau Kerstin waren ein großer Faktor im Team des BSC Viktoria Naunhof und am Erfolg der 1. Damenmannschaft mit den Aufstiegen von der Bezirksklasse über die Bezirksliga, Verbandsliga, Sachsenliga und Mitteldeutsche Handball-Liga bis zur Regionalliga „Mitte“ beteiligt. Frank Mühlner legte den Grundstein für eine überregional sehr erfolgreiche Arbeit des BSC Viktoria Naunhof. Den größten Erfolg feierte er mit seiner Damenmannschaft als damaliger Bezirksliga-Vertreter mit dem Sachsenpokal. Der Verein wird ihn in guter Erinnerung behalten.

Jörg-Dietmar Funke  
(Präsident 1997-2011) und  
Vorstand des BSC Victoria Naunhof e. V.

### BSC-Leichtathleten in Landesbestenlisten vorn vertreten ...

Vor kurzem veröffentlichte der Leichtathletikverband Sachsen die Jahresbestenlisten der Freiluftsaison 2021. Fünf Leichtathleten des BSC Victoria Naunhof e.V. konnten sich darin mit ihren Leistungen der vergangenen Wettkampfsaison wiederfinden.

Besonders stolz kann dabei Emil Rößler auf seine Platzierungen in der Landesbestenliste sein. Nur ein sächsischer Athlet war über die 800m Distanz in seiner Altersklasse M10 schneller als er. Mit seinen am 03. Oktober in Leipzig gelaufenen 2:43,82 min über diese Distanz war Emil der zweitschnellste Sachse im vergangenen Jahr. Außerdem ist Emil ein sehr guter Werfer. Seine erzielte Weite von 43,40 m im Schlagballweitwurf bedeuten Platz 3 in der Jahresbestenliste. Seine Vielseitigkeit kommt ihm auch im Mehrkampf zugute. Im Fünfkampf ist Emil auf Platz 9 der Bestenliste zu finden.

Die Brüder Georg und Ruben Möckel machten vor allem mit ihrer Schnelligkeit auf sich aufmerksam. Über 100m belegt Georg mit seiner gelaufenen Zeit von 11,50s Platz 5 in seiner Altersklasse MU20 in der sächsischen Bestenliste. Ruben knackte in der vergangenen Wettkampfsaison die 12s-Schallmauer, seine gelaufenen 11,99 s über 100m bedeuten Platz 6 in der Altersklasse M15. Über 300m schaffte es Ruben sogar auf Platz 3 mit seinen gelaufenen 38,03s.

Erfahrungsgemäß ist die Leistungsdichte bei den Mädchen höher als bei

den Jungen. Dies macht es schwerer, sich in die Liste der ausgewiesenen besten 20 Athleten des Freistaates in den einzelnen Disziplinen einzureihen.

In der Bestenliste der Altersklasse W12 sind die beiden BSC-Athletinnen Nina Kertscher und Luise Möckel mehrfach wiederzufinden. Mit Platz 8 im Ballweitwurf mit einer Weite von 38,00 m und Platz 9 im Fünfkampf mit 2301 Punkten sowie Platz 10 über 800m in 2:41,99 min hat Nina gleich drei Top-Ten-Platzierungen inne. Über 75m steht Luise mit gelaufenen 10,69s auf Platz 13 und Nina mit 10,78s auf Platz 17. Luise findet sich außerdem über 800m auf Platz 17 mit 2:44,94 min wieder. Des Weiteren ist Nina als sehr gute Mehrkämpferin noch im Kugelstoßen auf Platz 16 mit 7,55m und über die 60m Hürdenstrecke und im Weitsprung jeweils auf Platz 19 in der Landesbestenliste vertreten.

Als einzige Athletin des Vereins bestritt Nina einen Wettkampf in der Hallensaison 2021/2022, in der leider corona bedingt ohnehin kaum Wettkämpfe stattfinden konnten. Aufgrund ihrer Kaderzugehörigkeit war Nina bei den Landeshallenmeisterschaften im Mehrkampf in Chemnitz Ende Januar startberechtigt.

Seit Jahresbeginn 2022 gehört Nina nun der Altersklasse W13 an, in der über 40 Athletinnen für den Fünfkampf bei den Landeshallenmeisterschaften gemeldet waren. Die größte Herausforderung an diesem Wettkampftag war sicher der 60m Hürdenlauf über die neue Hürdenhöhe von 0,76m. In 10,62s meisterte Nina die Strecke mit den höheren Hürden gut und auch mit den Leistungen in den anderen vier Disziplinen des Fünfkampfes (60m, Weitsprung, Kugelstoßen, 800m) konnte Nina zufrieden sein. Im Weitsprung war sie unter den besten 10 Athletinnen und lief über 800m sogar die siebent schnellste Zeit des Starterfeldes. Am Ende erreichte sie 2304 Punkte im Fünfkampf, die Platz 10 bedeuteten. Eine Naunhoferin unter Sachsens Top-Ten-Mehrkämpferinnen, eine Leistung auf die Nina und auch der BSC VICTORIA Naunhof stolz sein können.

Bleibt zu hoffen und zu wünschen, dass die Leichtathleten des BSC VICTORIA Naunhof e.V. an die Erfolge in der ab April beginnenden Freiluftsaison anknüpfen können, was aufgrund der gegebenen Trainingsbedingungen vor Ort gewiss nicht einfach wird.

## Heimspieltag am 12. März auf einen Blick

### Männer II: SG LVB IV (23:22)



In einem sehr umkämpften Spiel der Kreisliga setzten sich die Männer II gegen die Gäste vom SG LVB IV mit 23:22 durch. Bereits in der ersten Halbzeit ließ sich erahnen, dass dies ein umkämpftes Spiel werden wird. Den Grundstein dafür, legte eine stabile und disziplinierte Abwehr des BSC.

### Damen: SG LVB (20:26)

Direkt zu Beginn konnten die Damen den Gegnern klar machen, dass sie sich nicht so leicht unterkriegen lassen, wie die Gegner an den Wochenenden zuvor.

Durch nachlassende Konzentration und Kondition im letzten Drittel des Spiels haben die Naunhofer das Match leider doch noch verloren. Fehler im Angriff führten immer wieder zum Ballgewinn der Gegnerinnen und zu Kontertorern.

### Männer I: Turbine Leipzig (21:22)

Die erste Halbzeit waren die Männer I noch nicht ganz da. Sie haben viele Chancen nicht genutzt und die robuste Spielweise der Gegner nicht zu nehmen gewusst. Dennoch haben sie mit viel Einsatz und starkem Willen Tor um Tor aufgeholt. In der zweiten Halbzeit lief es auf der Platte wesentlich besser. Die Naunhofer haben breiter gespielt und trotz Knock-Out eines Spielers ihres Teams am Ende nur ganz knapp verloren. Gute Besserung an dieser Stelle an Mathias Pfützte.

## Heimsieg am 19.03.2022

Die Jugend D spielte gegen den SV Leisnig 90. In der ersten Hälfte konnten sich die Naunhofer konsequent gegen die Leisniger durchsetzen und lagen mehr als zwei Tore vorn. Dies änderte sich in

der zweiten Hälfte. Die Leisniger holten bis auf ein Tor wieder auf. Das Tor-um-Tor-Spiel behielten beide Mannschaften bis zum Ende bei. Mit nur einem Tor Unterschied konnten die Naunhofer das Spiel dann für sich entscheiden und mit einem lauten "Heimsieg, Heimsieg" ins restliche Wochenende springen.



## Radwanderfreunde Naunhof

### Tourenplan 2022

In der 25. Saison seit 1998 planen die „Mittwochsradler“ aus Naunhof und Umgebung trotz Unsicherheiten zu Corona eine Tour/Woche nach Beratung am 23. März:

#### Mittwoch, 27. April

Halbtagstour in den Thümmnitzwald mit Besuch des Braunkohlenmuseums und anschließender Einkehr. Der Schacht Leipnitz mit Brikettfabrik in 04668, Zur Grube 8, erinnert an eine fast vergessene Industrie. 1870 waren zwischen Wurzen und Colditz mehr Bergleute beschäftigt, als im Borna-Leipziger Revier und förderten dazu auch mehr Braunkohle.

#### Samstag, 21. Mai

Ganztagestour zum streetfood-Festival auf der Alten Messe mit ca. 100, kulinarischen Angeboten aus aller Welt und durch Leipziger Auen in den Südraum.

#### Samstag, 18. Juni

zur Leithenmühle mit Einkehr (Gaststätte nur WE) in 04703, Brösen 38 im romantischen Schanzenbachtal vor Leisnig.

#### Mittwoch, 13. Juli

Ganztagestour mit PKW-Anreise nach Querfurt, über Leimbach in den Ziegelrodaer Forst zum Fundort der Himmelscheibe, an der Unstrut nach Memleben, Wendelstein, Rossleben und zurück wieder über Hermannseck.

#### Mittwoch, 10. August

Ganztagestour ohne PKW nach Altenburg mit historischer Altstadt und S-Bahnrückfahrt, alternativ mit Übernachtung(en).

#### Mittwoch, 14. September

ohne PKW zur Goitzsche mit S-Bahnrückfahrt oder alternativ mit Übernachtung(en).

#### Mittwoch, 05. Oktober

Fahrt ins Blaue

Änderungen wegen Corona, Wetter und weiteren Angeboten aus der Runde sind möglich.



## AktivSport SAXONIA e. V.

### Sportchamp 2021/22 gesucht



Foto: Nominiert zum Nachwuchssportler: Emil Diebel, Nachwuchssportlerin 2021/22 Jolina Schramm

Am Donnerstag, den 24.03.22, fand im Kinderparadies in Grimma die Nachwuchssportlerehrung des Kreissportbundes Landkreis Leipzig statt. Nachdem im letzten Jahr die Ehrungsveranstaltung ausgefallen ist, erfolgte in diesem Jahr die Würdigung der Leistungen der vergangenen beiden Jahre. Zu der Veranstaltung wurden alle nominierten Sportler und ihre sportlichen Leistungen noch einmal vorgestellt. Neben der fleißigen Stimmensammlung über das Landkreismagazin und des Online Voting, hatte die Fachjury und der Vorstand der Sportjugend des Landkreises über die Platzierungen entschieden. Im AktivSport SAXONIA wurden Emil Diebel und Jolina Schramm nominiert. Die

## Schachclub Naunhof

### Schachclub bleibt in der Erfolgsspur

Nach einer viermonatigen Zwangspause wurde der Spielbetrieb in Sachsen mit der siebenten Runde fortgesetzt. Die drei ausgefallenen Spieltage werden später nachgeholt. Der Schachclub Naunhof trat in der 2. Landesklasse B beim Sachsenligaabsteiger Schachgemeinschaft Leipzig IV an. Während die Naunhofer als Zweite noch ohne Punktverlust dastehen, liegen die Leipziger im Mittelfeld der Tabelle. Der damit verbundenen Favoritenrolle wurden die Naunhofer gerecht, wenn auch der Sieg höher ausfiel als nach dem Spielverlauf zu erwarten.

Ganze Punkte holten Schikor, Krämer, Busack und Kretschmer. Unentschieden steuerten Funke, Geisler und Schröder bei – einzig Plischke musste nach zunächst guter Stellung seinem Gegner gratulieren.

beiden Karatekas absolvierten in diesen beiden Jahren Turnierteilnahmen in Deutschland mit internationaler Beteiligung und in den europäischen Nachbarländern. Hier standen beide oft auf dem 1. oder 2. Platz. Mit einem Trainingspensum von 6-10 Stunden pro Woche wollen beide ihre Erfolgsspur fortsetzen. Nach der Vorstellung aller Sportler und ihre Leistungen, stieg die Spannung. Wer wird Sport-Champ der Jahre 2020/21 im Landkreis Leipzig bei den Jungen, Mädchen und den Mannschaften. Bei den Nachwuchssportlerinnen ging der Preis an Jolina Schramm. In den letzten 2 Jahren hat sie an über 10 Turnieren mit internationaler Beteiligung teilgenommen und stand 9x auf dem Podest ganz oben. Sie trainiert 3x die Woche Karate und 2x Leichtathletik.

### Praktikum im Verein

In diesen stark bewegten Zeiten bekam der AktivSport SAXONIA kräftige Unterstützung durch den Auszubildenden der Sport-Physiotherapie Hannes Drechsler aus Naunhof. Seit September 2019 lernt er in der Johanniter Akademie Mitteldeutschland in Leipzig. In seiner dreijährigen Ausbildung absolviert er ein 2-wöchiges Praktikum mit Schwerpunkt „Innere Medizin“. So hospitierte der ausgebildete Sozialassistent in Rehabilitationssportgruppen mit Herzpatienten.

Nach drei Stunden Spielzeit sah es jedoch so aus, als könnten die Leipziger ihren Rückstand von 1,5:3,5 vielleicht noch aufholen. Geislers und Schröders Gegner hatten das leicht bequemere Spiel, bei Kretschmer stand es gleich. Zunächst schaffte es Geisler, das Spiel auszugleichen und zu vereinfachen – Remis. Schröder nutzte gegen den von der Papierform her stärksten Leipziger die Gelegenheit, in ein Endspiel mit ungleichfarbigen Läufern überzuleiten – ebenfalls Remis.

Damit stand der Mannschaftssieg fest und Kretschmer konnte gelassen auf Sieg spielen, was in der besten Partie des Tages auch gelang. Endstand 5,5:2,5 für Naunhof.

Damit stand der Mannschaftssieg fest und Kretschmer konnte gelassen



Fotos: ASS

Weiterhin bekam er Einblick in die Vereinstätigkeit, Organisation und Sportgruppenplanung hinter den Kulissen. Seine sportliche Begeisterung fand Hannes bereits als Kind im AktivSport SAXONIA. Als faszinierter Karateka im Verein bestritt er viele nationale und internationale Turniere und gibt sein Wissen an die Karatekinder als Trainer weiter. Der Verein wünscht ihm auf seinem weiteren beruflichen Weg viel Erfolg.

Fotos: ASS

#### ► Kontakt:

Tel.: 034293 554000 (Mo-Do 9:00-12:00 und 13:00-15:00 Uhr)

E-Mail: [info@as-saxonia.de](mailto:info@as-saxonia.de)

Internet: <http://www.as-saxonia.de>

auf Sieg spielen, was in der besten Partie des Tages auch gelang. Endstand 5,5:2,5 für Naunhof.

Da das Spitzenspiel SV 1919 Grimma-VfB Leipzig II verschoben wurde, übernahm Naunhof mit unverändert „weißer Weste“ wieder den Spitzenplatz.

In der 1. Bezirksklasse war Naunhofs Zweite bei der SG Leipzig VIII zu Gast. In der Nacht auf den Spieltag kam die Absage des Gastgebers. Daher wurde das Spiel mit 8:0 zugunsten der Naunhofer gewertet.



## Kegelverein Naunhof e. V.

### 13. HDG – Cup - Das Kegeltturnier für Handwerker, Dienstleister und Gewerbetreibende



Nachdem 2020 und 2021 der HDG-Cup in den Herbst hinein verschoben werden musste, fand er in diesem Jahr endlich wieder zum angestammten Termin am ersten März-Sonntag statt. Leider wurden es nach der schwachen Beteiligung im letzten Jahr dieses Mal auch nur 8 Teams. Gespielt wurden 4 x 50 Wurf gemischtes Spiel (d.h. 25 Volle / 25 Abräumer).

Als Erstes ging das Team DS, Dirk Schmeißer kaufmännische Dienstleistungen an den Start und verbesserte seine Vorjahresleistung um 11 Holz auf 513. Es folgte das ISEKI Werksteam, das mit 746 ebenfalls das Vorjahresergebnis (693) deutlich verbesserte. In der Einzelwertung setzte Roland Schlegel hier mit 220 Kegeln vorerst die Bestmarke. Das Team classIKker der Grimmaer IKK-Geschäftsstelle folgte mit Startnummer 3. Mit einer geschlossenen Mannschaftsleistung (U. Pospiech 200; H. Richter 221;

S. Fleischer 198; K. Ullmann 200) setzten sich die classIKker mit 819 Kegeln an die Tabellenspitze Die Führung der Einzelwertung der Männer führte jetzt Henry Richter an. Das Werbeteam Hertel wollte vor diesem Ergebnis nicht kapitulieren, verpassten jedoch den ersten Platz mit 784 Holz. Auch in diesem Durchgang erreichten Michael Zimmermann (203), Mario Sobotta (200) und Steffen Zumppe (203) zweihunderter Ergebnisse. Als fünftes Team gingen die RB-Handwerker, ein Team ohne einen Kegler, an den Start und brachten 433 Kegel zu Fall. Als erste Spielerin des Tages setzte sich Annett Ritter mit 122 Holz vorerst an die Spitze der Damenwertung. Zum ersten Mal dabei war das Team ENOSAN. Sie erspielten 474 Holz und landeten auf Platz 6. Mit Startnummer 7 wollte Raum & Fassade, Sieger von 2019, nochmal nach dem Pokal greifen. Zwar holten sich Yvonne Brandis (208) und Isabell Kallenbach (191) die ersten beiden Plätze der Damenwertung, insgesamt reichten die 766 Holz jedoch nur zu Platz 3. Das Stadtquartett ging als letztes Team an den Start, konnte aber an der Mannschaftswertung nichts mehr ändern.

Gesamtwertung:

1. 819 classIKker
2. 784 Werbeteam Hertel

3. 766 Raum & Fassade Jörg Brandis
4. 746 ISEKI Werksteam
5. 513 DS Dirk Schmeißer  
Kaufmännische Dienstleistungen
6. 474 ENOSAN
7. 433 RB-Handwerker
8. 427 Stadtquartett



Neben den bereits genannten besten Einzelleistungen der Damen und Herren wurden auch der Rattenkönig und der letzte Platz prämiert. Wie bereits in den letzten Jahren wurde unter den zur Siegerehrung noch anwesenden, nicht platzierten Teams ein vierter Präsentkorb verlost. Das Stadtquartett waren die glücklichen Losgewinner.

Wir danken allen Aktiven, Zuschauern und Helfern für eine durchweg gelungene Veranstaltung und freuen uns jetzt schon auf den 14. HDG-Cup im Frühjahr 2023, hoffentlich dann ohne pandemiebedingte Einschränkungen. Gut Holz!

Zur Erinnerung: Jeden Freitag von 19-22 Uhr Schnupperkegeln. Voranmeldung unter 0152-33824054.

Weitere Informationen und Fotos unter: [www.kv-naunhof.de](http://www.kv-naunhof.de).

## Rassegeflügelzüchterverein Naunhof und Umgebung e. V.

### 125 Jahre Rassegeflügelzucht in Naunhof – Teil 1 der Geschichte

Am 24.02.1897 fanden sich im Restaurant „Zur Sonne“ die Herren Gustav Kluge, Julius Moritz (Großvater von Zuchtfreund Richard Ettig), Otto Naundorf und Paul Rosch zur Gründungsversammlung des Geflügelzüchtervereins Naunhof und Umgebung zusammen. Zur ersten Versammlung kamen 14 Interessenten für Rassetiere dazu. Es wurde Folgendes festgelegt: Beitrittsgelder für Gründungsmitglieder 50 Pfennige, für später eintretende 1 Mark sowie ein Monatsbeitrag von 20 Pfennigen. Es wurde ein Buch angeschafft, in dem Rassevieh beschrieben wurde und ein Protokollbuch angelegt, in welchem alle Vorkommnisse und Festlegungen niedergeschrieben wurden. Dass wir heute auf 125 Jahre Rassegeflügelzucht des Vereins Naunhof und Umgebung mit Stolz zurückblicken können, haben wir diesen Gründern sowie den zu allen Zeiten guten Gesamt-

vorständen mit ihren bewährten Mitgliedern zu verdanken.

Im Oktober 1897 fand der erste Vortrag über „Zweck des Vereins und Fütterung des Hausgeflügels“ durch Herrn Dr. Zürnner aus Naunhof statt. Im Februar 1898 sollte die erste Ausstellung verbunden mit einer großen Lotterie in vier Gruppen abgehalten werden:

1. Hühner, Wasser- und Parkgeflügel
2. Tauben
3. Käfigvögel, Kaninchen, Futterartikel, Geflügelgerätschaften und -zeitschriften
4. Bienen- und Seidenraupenzucht, Insektensammlungen usw.

107 Aussteller beschickten diese Ausstellung.

Unterstützung dieser Ausstellung wurde durch den Grimmaer Verein zu-

gesagt. Für den Kauf des Ausstellungsfutters wurden Preislisten von verschiedenen Lieferanten angefordert. Als Eintrittsgelder wurden pro Erwachsener 30 Pfennige und für Kinder 15 Pfennige festgelegt. Die Druckerei Günz übernahm die Druckarbeiten zum Herstellungspreis. Die Ausstellungstiere versicherte man mit 10000 Mark.

Am 5. November 1898 wurde aufgrund der unregelmäßigen Teilnahme an den Zusammenkünften beschlossen, den ersten Freitag jeden Monats als Vereinsabend festzusetzen. Dieser Beschluss hat bis zum heutigen Tag seine Gültigkeit behalten. Im Januar 1899 trat der Verein dem Landesverband sächsischer Geflügelzüchtervereine Dresden bei.

Für die zweite Ausstellung im Februar 1900 wurde die Genehmigung durch die königliche Amtshauptmannschaft

Grimma erteilt, auch diese Schau war mit einer großen Lotterie verbunden. Wie auch zu späteren Zeiten wurden damals schon gemütliche Vereinsabende abgehalten, wie z. B. am 20.10.1900. Da nichts Wesentliches zu besprechen war, fanden sich zwei Herren aus der Runde, um ein kleines „Schmäuschen“ zu veranstalten, bei denen sich sogleich ein Dritter anschloss und dazu ein Fässchen Gerstensaft spendete. Zu fast allen Versammlungen wurde mit Tieren wie Hühnern, Tauben, Kaninchen und so weiter gehandelt.

Im September 1907 wurde beschlossen, in Zukunft die Ausstellungen schon im Januar durchzuführen da sich mehrere Mitglieder auf Taubenzucht umgestellt hatten und die Tauben bereits im Februar mit dem Brutgeschäft begannen. Im Januar 1908 wurden 410 Nummern Käfige mit Zubehör zum Preis von 1.568 Mark angeschafft. Das Geld dazu lieh Herr Nollau. Bis zur vollständigen Tilgung des Darlehens hafteten alle derzeitigen und zukünftigen Mitglieder mit ihrem Vermögen.

Im Januar 1920 stiftete Zuchtfreund Hartung aus Grimma 300 Mark für die Restschuld der Käfige. Damit erfolgte die Tilgung des Darlehens bei Herrn Nollau. Es wurde beschlossen, Käfige zu verleihen. Sogar bis nach Tauberbischofsheim waren diese unterwegs, 320 Nummern für 100 Mark. Danach gingen die Käfige für 25 Pfennige/Nummer in die nähere Umgebung auf Reisen, dazu auch gleich der Archivar der Käfige, der diese vom Versand bis zur Rückkehr überwachte. In der Geflügelbörse veröffentlichte man vierteljährlich ein Inserat mit dem Vermerk „neue Käfige zu verleihen“. Weiterhin wurde 1908 ein Schaukäfig angeschafft und am 31.10.1908 das erste

Mal Tiere in einer Versammlung besprochen. Im August 1909 schloss sich der Geflügel- und Kaninchenzüchterverein zusammen. Zum ersten gemeinsamen Ausstellungstag im November 1909 wurde Standgeld in Höhe von 20 Pfennige/Nummer erhoben. Die Versammlung wurde in verschiedenen Lokalitäten durchgeführt. Sie begannen meist vormittags 9 Uhr und dauerten oft bis gegen Abend. Es wurden Vorträge über Kaninchen, Geflügel, über Aufzucht, Pflege und Krankheiten der Tiere von Zuchtfreunden aus Grimma, Leipzig, Mügeln und Zwenkau gehalten. Einmal jährlich schaffte man Rassetiere auf Vereinskosten an und gab sie zur Weiterzucht an Züchter mit dem Auftrag, am Ende des Zuchtjahres über Erfolge und Misserfolge zu berichten.

Durch den Ausbruch des Ersten Weltkrieges lichteten sich auch die Reihen der Rassegeflügelzüchter. Spenden werden für die an der Front kämpfenden Mitglieder gesammelt und Pakete an diese verschickt. Der damalige Vorsitzende ermahnt alle noch zu Hause bleibenden Mitglieder keine Zuchten aufzugeben sondern für die im Krieg stehenden Züchter deren Zuchten zu erhalten. Zu dieser Zeit waren Futtermittel Mangelware. Nach vielen Bittschreiben an den Bezirksverband wurden einige Zentner Geflügelfutter zur Aufrechterhaltung der Zuchten bereitgestellt, ansonsten wurden Rüben, Möhren und Hafer besorgt. Kaninchenzählungen wurden angefordert und jedes Kaninchenfell musste abgeliefert werden. In den Kriegsjahren 1915 bis 1918 hielt man nur wenige Versammlungen ab, wegen der geringen Mitgliederzahlen und des geschwundenen Interesses. Erst ab Februar 1918 werden die Versammlungen wieder regelmäßiger. Die aus dem Krieg heimgekehrten Mitglieder werden am 13. Dezember 1918 herzlich begrüßt. Außerdem fanden sich auch neue Mitglieder ein. Tierbesprechungen wurden wieder durchgeführt und Futtermittel konnten wieder beschafft werden.

Im März 1920 beschloss man, Bundesringe für Hühner und Tauben zu erwerben. Auch wurde angestrebt, wieder eine größere Ausstellung durchzuführen und dafür die Turnhalle der Schule Naunhof zu gewinnen. Es ging wieder aufwärts und zur Versammlung im April 1921 konnte bei der Kassenrevision ein Guthaben gemeldet werden. Im Februar 1922 fand die Jubelschau statt und im April 1922 die Jubelfeier zu 25 Jahre Verein mit Theater, Gesangsaufführungen und Tanz.

In der Hauptversammlung am 10. April 1925 wurde beschlossen, künftig den Namen „Geflügelzüchterverein Naunhof und Umgebung“ zu tragen, da die Kaninchenzüchter einen eigenen Verein gründeten. Am 10. Mai 1926 wurde in der Versammlung angestrebt, eine Interessengemeinschaft mit dem Verein Liebertwolkwitz, Baalsdorf, Grimma und Borsdorf, gegebenenfalls noch mit Bad-Lausick zu bilden. In der gleichen Versammlung wurde über einen selbstgebauten elektrischen Brutapparat für 200 Eier von Zuchtfreund Josef Hirsch gesprochen. Ab 1926 musste für jedes Mitglied 20 Pfennige an den Kreisverband jährlich abgeführt werden. Es gab nun auch wieder genügend Futtermittel zu kaufen.

Am 22. Januar 1927 fand die 30-Jährige Jubelfeier mit der allgemeinen Ausstellung statt. Leider sind die Protokollbücher von 1928 bis 1945 nicht mehr vorhanden. Auch die Ausstellungen wurden wie ursprünglich beschlossen alle zwei Jahre durchgeführt. Die Geselligkeit in den Reihen der Geflügelzüchter wurde nicht vernachlässigt. Mit Freunden anderer Vereine kamen die Züchter oft zusammen, so bei Züchterbesuchen und Züchterabenden in Colditz und Grimma.

Am 2. Mai 1949 kam eine Anordnung von höchster Stelle heraus, dass ab sofort alle Versammlungen verboten sind. Es durften nur noch Fachbesprechungen stattfinden. Daraufhin kamen kaum noch Zusammenkünfte zustande. Am 6. Mai 1950 legte aufgrund der vielen Schwierigkeiten der Vorsitzende E. Rantzsch sein Amt nieder und Zuchtfreund Kurt Engelmann wurde der neue Vorsitzende in dieser komplizierten Zeit. Als ein Höhepunkt dieser Zeit kann die Rückkehr des Zuchtfreundes Richard Ettig aus der Kriegsgefangenschaft betrachtet werden. Auch in dieser Zeit ist eine aktive Arbeit des Vereins zu verzeichnen, was in der regelmäßigen Durchführung von Ausstellungen und Tierbesprechungen zum Ausdruck kam.

Die nächsten Jahre wurden für die Züchter aufgrund vieler Anordnungen und Verordnungen immer schwieriger. Hauptsorgen waren Futtermangel und fehlendes Material zum Bau von Volieren, Zuchtanlagen, Ställen und so weiter. Im März 1955 wurden dem Verein Naunhof zehn Zentner Brikett und zehn Zentner Grude für die Kükenaufzucht zugeteilt. Im selben Jahr wurden dann die Hell- und Dunkelstrahler in der Kükenaufzucht eingeführt.

In der Monatsversammlung März 1963 gaben die Köhraer und Threnaer Zucht-



freunde ihren Austritt bekannt, da sie einen eigenen Verein gründeten. Regelmäßige Versammlungen mit Tierbesprechungen und Fachvorträgen bewiesen, dass die Zeit des Futtermangels und das Fehlen von Material aller Art und ein von den Züchtern zu erfüllendes Wettbewerbsprogramm mit zum Teil utopischen Zahlen die Mitglieder des Vereins nicht erschüttern konnten. Unsere Meinung war immer: Wir sind Rassegeflügelzüchter und keine Massentierhalter.

Im Dezember 1989 führte der Verein die letzte Geflügelausstellung unter dem Dach des VKSK durch. Mit dem Zusammenbruch der DDR (Wendezeit, offene Grenze) gibt es nur wenig Zuspruch bei den Besuchern. Viele Ausstellungen im „Osten“ fallen aus finanziellen Gründen und Unsicherheit aus.

Die Zuchtfreunde des Vereins Naunhof stellten auf vielen Ausstellungen ihre Zuchttiere vor dem Publikum und er-

fahrenen Zuchtrichtern vor und nahmen auch immer Preise, Auszeichnungen und gute Bewertungen mit nach Hause. Als Höhepunkte im Vereinsleben sind die Jubiläumsschauen des 70-, 80-, 90-, 100-, 110- und 120 jährigen Bestehens zu nennen. Wanderpokale, Ehrenpreise und viele wertvolle Geschenke von befreundeten Vereinen bewiesen die Zusammengehörigkeit des Vereins. Regelmäßige Versammlungen in verschiedenen Lokalitäten mit Tierbesprechungen und Fachvorträgen z.B. von Tierärzten und Zuchtfreund mit speziellen Kenntnissen ziehen sich als Leitfaden durch das Vereinsleben. Vereinsfeiern, Busfahrten zu Ausstellungen und zu Zuchtfreunden mit sehenswerten Zuchtanlagen in Großolbersdorf oder die Gemeinschaftszuchtanlage in Sandersdorf gaben auch in schwierigen Zeiten einen großen Zusammenhalt. Eigene Ausstellungen bei befreundeten Vereinen z.B. Ammels-

hain, Threna und Baalsdorf, ließen den Verein auch in der weiteren Umgebung von Naunhof Freundschaften mit Züchtern schließen, die bis zum heutigen Tag anhalten. Durch die Wiedervereinigung Deutschlands bot sich nun auch den Züchtern die Möglichkeit, bundesweite Ausstellungen zu besuchen und mit Erfolg ihre Lieblinge auf Sonderschauen und der Nationalen zu präsentieren. Aufgrund des hohen Zustandes der Tiere haben die Züchter hohe Auszeichnungen bei nationalen und internationalen Ausstellungen errungen. Die Europaschau in Nitra (Slowakei), zweimal Europa Champion und einmal Europameister. Leider können einige Züchter des Vereins aus gesundheitlichen Gründen sowie hohem Alter ihre Tiere nicht mehr präsentieren. Es ist zurzeit nicht möglich eine Geflügelschau im hervorragenden Ambiente der Parthelandhalle in Naunhof durchzuführen.

## Heimatverein Erdmannshain e. V.

Die Hirschfelder Osterreiter in Erdmannshain am 16.04.2022 ab 11 Uhr

In der Lausitz schon seit Jahrhunderten Tradition, entwickelt sich dieser Brauch auch in den letzten Jahren hier in der ländlichen Region. So begrüßten in den vergangenen Jahren viele begeisterte Zuschauer die festlich gekleideten Reiter, die die Osterbotschaft nach Erdmannshain an den Rehwinkel brachten, so wie auch in diesem Jahr, am 16.04.2022, endlich wieder.

Bei einer gemeinsamen Mittagsrast können Reiter und Gäste einander näherkommen, fachsimpeln und auch die Kinder können mit etwas Glück den Osterhasen treffen und auf das bevorstehende Fest eingestimmt werden. Die Gäste erwartet wie immer ein reichhaltiges kulinarisches Angebot.



## Fuchshainer Sportverein e. V.

1. Mai - Traditionsturnier des Fuchshainer SV

Es ist endlich wieder soweit! Am 1. Mai rollt traditionell der Ball auf dem Fuchshainer Sportplatz zum Fußballturnier. Es gibt noch freie Startplätze, gespielt wird auf Kleinfeld. Wer nimmt in diesem Jahr den Wanderpokal mit nach Hause und darf seinen Namen eingravieren lassen?

Datum:  
Sonntag, 1. Mai 2022

Treffpunkt:  
8.30 Uhr Sportlerheim / Sportplatz  
Anpfiff 1. Spiel :  
9.00 Uhr

Spielstärke:  
1 Torwart + 5 Feldspieler

Spieleranzahl:  
egal

Über eine Teilnahme freut sich der Verein sehr. Es wird um Anmeldung bis zum 24.04.2022 bei Herrn Denis Lorenz gebeten.

Tel.:  
0151/20157200  
oder per Mail an lorenz.fuchshain@web.de.

Die Startgebühr in Höhe von 30,00 € wird zu Beginn des Turniers eingesammelt.

Für das leibliche Wohl wird wieder ausreichend mit Speisen und Getränken ge-

sorgt sein! Der Verein freut sich auf viele Teilnehmer.



## Willkommen zum Naunhofer Veilchenmarkt

Der Frühling hat sich eingestellt und die ersten Vorbote haben sich im Naunhofer Stadtgut eingefunden. Traditionell eine Woche vor Ostern wird in diesem Jahr endlich wieder der beliebte Veilchenmarkt am 9. und 10. April täglich von 13 bis 19 Uhr seine Tore weit öffnen und alle Interessenten bei freiem Eintritt zu einem Bummel über den Markt einladen.

Zahlreiche Händler werden den Markt beleben und neben Osterdekoration, Töpferwaren, Likören, Pflanzen- und Naturprodukten auch Kunstgewerbliches und vieles andere Schöne und Nützliche anbieten. In diesem Jahr verzichten wir aufgrund der Corona-Entwicklung jedoch auf die Stände im Bürgersaal.

Damit die Großen in aller Ruhe über den Markt bummeln können, ist für Spiel und Spaß für die Kleinen gesorgt, denn dieses Jahr gibt es neben Kreativangeboten im Begegnungszentrum eine absolute Neuheit. Naunhof entwickelt sich auf dem Veilchenmarkt zur Smart City und bringt durch die Verbindung von Technologie und Outdoor-Spielspaß die ganze Familie in Bewegung. Erkunden sie eine Magische 3D-Oster-Welt mit einer Magischen Oster-App! Rund um den Veilchenmarkt finden Sie mehrere Oster-Poster, die den ultimativen Spiel-Spaß bringen. Jedes Oster-Poster fungiert als riesiger QR-Code. Laden Sie die kostenlose App aus dem Store, halten Sie das Telefon hoch und jeder dieser einzigartigen QR-Codes löst ein Erlebnis aus – Als Corona-unabhängige Ergänzung bildet dieses technische Highlight den Höhepunkt für alle Kids auf dem Veilchenmarkt!

Der Grill ist angeheizt, die Krüppelchen sind frisch gebacken und das Veilchencafé öffnet mit leckerem selbstgebackenem Kuchen seine Pforten im Bürgersaal,

so dass Oma und Opa nicht auf ihren Kaffee verzichten müssen. Zudem lockt das Stadtgutcafé „Die Standuhr“ mit verschiedenen Eisspezialitäten.

Außerdem freuen sich im Vereinshaus die Eisenbahnfreunde und die Ortschronisten in der Heimatstube mit einer Sonderausstellung auf viele Besucher.

### Höhepunkte:

Samstag, 9. April:

15:30 Uhr - Konzert der KlingKids und der Kidsband aus Klinga

Sonntag, 10. April:

Ganztägig: „Duo Anonym“, Straßenmusik aus aller Welt

15:30 Uhr – Platzkonzert mit dem „Groitzscher Spielleute e.V.“



### Grüner Tisch lädt ein

Am Dienstag, den 19.04.22 lädt 19:00 Uhr der Grüne Tisch zu seiner nächsten Versammlung ins Pfarrhaus der ev.-luth. Kirchgemeinde ein. Thema u.a.: Wasserstände und Verbände in Naunhof

Die Versammlung ist öffentlich. Alle Interessenten sind dazu herzlich eingeladen





## Die Kirchengemeinden laden ein

### Ev.-luth. Kirchengemeinde – Naunhof/Erdmannshain/Ammelshain

Ev.-luth. Pfarramt Naunhof, Wurzener Str. 1  
Tel.: 034293 29493, Fax: 034293 55449

#### Kontakt:

Pfarrer Norbert George, Tel. 0163 8055559

#### Bürozeiten:

Mi u. Fr 9:00 bis 12:00 Uhr, Di 9:00 bis 12:00 Uhr und 15:00 bis 18:00 Uhr  
E-Mail: kg.naunhof@evlks.de,  
Internet: www.stadtkirche-naunhof.de

#### So, 10.04., 10:00 Uhr

Gottesdienst – Stadtkirche Naunhof

#### Mi, 13.04., 10:00 Uhr

Gottesdienst – Muldenalstift Erdmannshain

#### Do, 14.04., 10:00 Uhr

Gottesdienst – Pflegeheim „Charlotte Winkler“

#### Fr, 15.04., 10:00 Uhr

Gottesdienst – Kirche Erdmannshain

#### Fr, 15.04., 15:00 Uhr

### 172. Kirchenkonzert – Stadtkirche Naunhof: Passionsmusik

Es erklingen die Kantate "Sehet, wir gehn hinauf gen Jerusalem" BWV 159 und weitere Werke von Johann Sebastian Bach, sowie Musik von Heinrich Schütz, an dessen 350. Todestag wir in diesem Jahr denken.

Sandra Havenstein, Uta Eulenstein – Sopran, Inga Jäger, Caroline Weiss – Alt, Dietrich Barth, Eric Koblenz – Tenor, Stephan Hönig, Emmanuel Jessel – Bass, und Instrumentalisten, Leitung Kantorin Cornelia Schneider

#### So, 17.04., 10:00 Uhr

Ostergottesdienst – Stadtkirche Naunhof

#### So, 17.04., 10:30 Uhr

Kirchenführung – Kirche Erdmannshain

#### Mo, 18.04., 10:00 Uhr

Gottesdienst – Kirche Ammelshain

#### So, 24.04., 10:00 Uhr

Gottesdienst – Stadtkirche Naunhof

### Ev.-luth. Kirchengemeinde – Albrechtshain

Pfarramt Beucha-Albrechtshain,  
Kirchberg 11, Beucha  
Tel.: 034292 68221

#### Bürozeiten:

Di 18:00 bis 19:00 Uhr  
und Mi 10:00 bis 12:00 Uhr

#### Kontakt:

Pfarrer Christoff Steinert,  
Kirchplatz 1, Brandis  
Tel.: 034292 66541

#### So, 17.04., 8:30 Uhr

Gottesdienst – Kirche Albrechtshain

### Ev.-luth. Schwesternkirchengemeinde - Fuchshain

#### Kontakt:

Pfarramt Großpösa  
Hauptstraße 25  
Tel. u. Fax: 034297 423989

#### Bürozeiten:

Bürozeiten: Do 15:00 bis 17:00 Uhr bei Frau Rudolph  
E-Mail: kg.grosspoesna@evlks.de

#### Sa, 09.04., 17:00 Uhr

### Johannespassion

Eintrittskarten zum Preis von 15€ sind an der Tageskasse erhältlich. Für Kinder bis 16 Jahre ist der Eintritt in Begleitung eines Erwachsenen frei.

#### So, 10.04., 10:00 Uhr

Gottesdienst – Kirche Fuchshain

#### Fr, 15.04., 15:00 Uhr

Musik zur Sterbestunde Jesu – Martinskirche Fuchshain

Frank Nowicky – Saxophon/Querflöte  
Jan Grepling – Saxophon/Theremin  
Kirchenchor Pösaue  
Leitung Kantor Maik Gosdzinski

Eintritt frei

#### Mo, 18.04., 10:00 Uhr

Gottesdienst – Kirche Fuchshain

### Pfarrgemeinde Naunhof mit katholischer Kirche „Zum guten Hirten“

Katholisches Pfarramt „St. Franziskus“,  
Roitzscher Weg 3, Wurzen, Tel.: 03425 925155

#### Kontakt:

Pfarrer: Christian Hecht,  
Tel.: 03425 925192

### Werktagsgottesdienste:

mittwochs, 9:00 Uhr



**Ü30 DISCO NACHT**  
Naunhof Schwabitz

DJ Roland DJ Marcel DJ Andy  
Saxophon Jan G. Pop Sängerin TELLeen

**30. April Einlass: 20:00 Uhr**

Flanierkarte: 12 € Platzkarte: 15 €  
Parthelndhalle  
Wiesenstraße 04683 Naunhof

Bereits verkaufte Tickets aus dem Jahr 2020 behalten ihre Gültigkeit! Bitte melden Sie sich aber vorher in der Stadt- und Touristinformation Naunhof an.



## Wo finde ich Hilfe? Zeitraum vom 09. April bis 01. Mai

### 1. Notrufe

<b>Polizei</b>	110
<b>Polizeiposten Naunhof</b>	03437 708925100
<b>Feuerwehr/Rettungsdienst</b>	112
<b>Krankentransport/Rettungsdienst</b>	03437 19222

### 2. Notdienste

#### Strom (envia M)

24h Störungsmeldung 0800 2305070

**Gas (MITGAS) Störstelle** 0800 2200922

**Onlinemeldungen von Stromausfällen:** [www.stromausfall.de](http://www.stromausfall.de)

**Wasser** (Eigenb. Wasserversorgung)

**24 Stunden Havariedienst** 0172 9814042

**Abwasser** (AZV Parthe) 034291 439-0

**außerhalb der Dienstzeit** 0171 4103238

**Bereitschaftsdienst Wohnbau GmbH** 0176 40441349

### 3. Ärzte-Notdienst

#### Allgemeinärzte

#### Bereitschaftspraxis im Krankenhaus Wurzen

Kutusowstr. 70, 04808 Wurzen

Mittwoch, Freitag: 14:00 – 19:00 Uhr

Wochenende, Feiertage, Brückentage: 9:00 – 19:00 Uhr

#### Bereitschaftspraxis im Krankenhaus Grimma

Kleiststr. 5, 04668 Grimma

Wochenende, Feiertage, Brückentage: 9:00 – 13:00 Uhr

#### Kinderärzte

#### Kinderärztlicher Bereitschaftsdienst im Krankenhaus Wurzen

Kutusowstr. 70, 04808 Wurzen

Wochenende, Feiertage, Brückentage: 9:00 – 13:00 Uhr

Die Bereitschaftspraxen können ohne telefonische Voranmeldung während der Öffnungszeiten aufgesucht werden.

#### Augenärzte

Informationen zu den diensthabenden Ärzten erhalten Sie unter Tel. 116117.

#### Zahnärzte

Informationen zu den diensthabenden Ärzten erhalten Sie unter [www.zahnaerzte-in-sachsen.de](http://www.zahnaerzte-in-sachsen.de).

#### Tierärzte

Tierklinik Panitzsch, Carl-Benz-Straße 2, Tel. 034291 316000

### 4. Apotheken-Notdienst

Tag- u. Nachtdienst (8:00 – 8:00 Uhr)

**Sa, 09. April** (8:00-12:00 und 18:00-8:00 Uhr)  
Apotheke im PEP Grimma 03437 942323

**So, 10. April**  
Rats Apotheke Trebsen 034383 601

**Mo, 11. April**  
Apotheke im PEP Grimma 03437 942323

**Die, 12. April**  
Linden-Apotheke Grimma 03437 921712

**Mi, 13. April**  
Sonnen-Apotheke Grimma 03437 917002

**Do, 14. April**  
Stadt-Apotheke Grimma 03437 948894

**Fr, 15. April**  
Sophien-Apotheke Colditz 034381 8090

**Sa, 16. April** (8:00-12:00 und 18:00-8:00 Uhr)  
Kronen -Apotheke Mutzschen 034385 51256

**So, 17. April**  
Engel-Apotheke Naunhof 0800-1133399

**Mo, 18. April**  
Löwen-Apotheke Bad Lausick 034345 22352

**Die, 19. April**  
Park-Apotheke Bad Lausick 034345 24531

**Mi, 20. April**  
Sternen-Apotheke Naunhof 034293 47355

**Do, 21. April**  
Löwen-Apotheke Bad Lausick 034345 22352

**Fr, 22. April**  
Engel-Apotheke Colditz 034381 43359

**Sa, 23. April** (8:00-12:00 und 18:00-8:00 Uhr)  
Engel- Apotheke Nerchau 034382 41283

**So, 24. April**  
Adler-Apotheke Grimma 03437 911366

**Immer samstags, außer an einem Feiertag ist in der Zeit von 12:00 Uhr bis 18:00 Uhr die Apotheke im PEP Grimma geöffnet.**  
Apotheke im PEP Grimma 03437 942323



#### Kontakt

Stadt Naunhof | Markt 1  
04683 Naunhof  
Tel. 034293/42-0  
Fax. 034293/42-114

E-Mail: [info@naunhof.de](mailto:info@naunhof.de)  
[www.naunhof.de](http://www.naunhof.de)

*Einfach  
QR-Code scannen*



## ALDI Nord startet Kooperationen mit regionalen Bäckereien

Aus der Region, nah am Kunden: ALDI Nord kooperiert mit regionalen Handwerksbäckereien und ergänzt damit das Backsortiment um lokale Spezialitäten. Die ALDI Regionalgesellschaft Beucha nimmt ab sofort in ausgewählten Filialen in Leipzig und Umgebung Spezialitäten der Bäckerei & Konditorei Wendl in ihr Sortiment auf.

„Wir nehmen wahr, dass unsere Kundinnen und Kunden immer mehr Wert auf Regionalität legen“, erklärt Maria Lüders, Projectlead Regionale Bäcker im Category Management. „Diesem Wunsch kommen wir Dank der regionalen Kooperationen nach.“ Kurze Transportwege garantieren nicht nur, dass die Backwaren frisch und in einer guten Qualität in die Filialen kommen. Überschaubare Anlieferungswege senken darüber hinaus auch CO2-Emissionen.

Je Kooperation werden neun festgelegte Artikel aus dem ALDI Standardsortiment durch regionale Backwaren abgelöst. Welche Spezialitäten im Regal landen, entscheidet ALDI in Abstimmung mit den Bäckereien, damit die beliebtesten Artikel ihren Platz in der Filiale finden: „Wichtig ist, dass die Kundinnen und Kunden vor Ort den Bäcker und seine Produkte kennen und schätzen“, erklärt die Projektleiterin. „Aus diesem Grund kooperieren wir sowohl mit kleinen Dorfbäckereien als auch mit größeren Handwerksbäckereien.“ Durch die Kooperationen will ALDI Nord nicht nur den lokalen Betrieben ein gesundes

und nachhaltiges Wachstum ermöglichen, sondern auch das Backhandwerk fördern.

Einen ersten Testlauf hat das Projekt bereits bestanden. Sechs Monate lang hat ALDI Nord im vergangenen Jahr in vereinzelt Märkten regionale Backwaren angeboten – mit Erfolg, wie Lüders berichtet: „Es hat sich gezeigt, dass die Kunden das regionale Angebot sehr gut annehmen. Nun wollen wir in möglichst vielen Filialen regionale Backartikel anbieten. Hierfür werden im Laufe des Jahres immer mehr Bäckereien dazukommen.“

Die Regionalgesellschaft Beucha kooperiert ab sofort mit der Bäckerei & Konditorei Wendl. In acht ausgewählten Märkten in Leipzig sowie fünf weiteren in Naunhof, Markkleeberg, Machern und Delitzsch wird es nun regionale Backwaren im Sortiment geben.

pm, ALDI Nord




Professionelle Neugeborenenfotografie

Natürlich. Authentisch. Zeitlos.  
Für dich mobil. In Naunhof und Umgebung.


*Susann Leupolt*  
NATURBELIEBIGE FOTOGRAFIE

www.susann-leupolt.de

**Ihr Auto und Ihr Zuhause sind bestens abgesichert.**



**Und Sie und Ihre Familie?**



Wenn es um Absicherung geht, sollten Sie nicht nur an Ihre vier Räder und Ihre vier Wände denken. Denken Sie auch mal an sich und Ihre Lieben.

Ob für das Wohl Ihrer Gesundheit, Alters- oder Pflegevorsorge, Arbeitskraft- oder Hinterbliebenenabsicherung – wir sind jederzeit für Sie da und beraten Sie gerne.

**Vertrauensfrau**  
**Annett Rothgänger**  
Tel. 034293 55063  
annett.rothgaenger@HUKvm.de  
Dieselstr. 2-4  
04683 Naunhof  
Öffnungszeiten finden Sie unter  
HUK.de/vm/annett.rothgaenger



**HUK-COBURG**  
Aus Tradition günstig



**Friseur For Family**  
MANDY LANGE-THIEME

04683 Ammelshain      Tel. 03 42 93-47 10 80  
Brandiser Weg 7      www.friseurforfamily.de

**Frohe Ostern!**



**meri SAUNA**  
am Kulkwitzer See

**KÄLTEKAMMER -85°C**  
Vitalisieren Sie Ihren Körper

034205 / 417 202  
www.meri-sauna.de

## „Klangzauberei“ kommt nach Borsdorf

### Sie suchen nach einer sinnvollen Förderung für Ihr Kind?

Wir starten vom 02.06. bis 14.07.2022 in der Zweifeldsporthalle Borsdorf mit einem Sommerkurs „Bewegtes Lernen durch Musik“. Alle Kinder ab 3 Jahre sind herzlich willkommen, jeweils donnerstags von 17:05 bis 17:50 Uhr.

**Jetzt anmelden und bis 30.04.2022 Frühbucherrabatt sichern!**

Gern sende ich Ihnen auch Flyer zu.

### Sie wollen Ihr Kind ganzheitlich fördern und legen besonderen Wert auf seine Sprachentwicklung?

Meine Angebote finden in der Gruppe statt. Gemeinsames Singen und Musizieren stärkt die Verbundenheit und löst Spannungen. Die Kinder finden ihre eigene Ausdrucksfähigkeit und sind kreativ. Dies fördert ihre Problemlösekompetenz.

### Sie haben schon oft beobachtet, dass Ihr Kind ständig in Bewegung ist?

Kinder haben einen angeborenen Bewegungsdrang. In meiner Arbeit knüpfe ich an die kindliche Neugier an. Durch die Verbindung mit Musik und Sprache erleben die Kinder Bewegung als „Tor zum Lernen“. Das fördert ihre geistige Entwicklung.

### Sie wollen wieder mehr Musik in Ihrer Berufspraxis einsetzen?

Wer Musik in seinen Berufsalltag einbezieht, wird auf Dauer davon profitieren. Musik berührt Menschen tief in ihrer



Seele und vermag Wunder zu vollbringen. Die Freude am gemeinsamen Tun steht an erster Stelle. Dann können wir uns selbst und anderen Menschen begegnen.

### Workshop-Termine 2022

29.04. „Lebendiges Lernen durch Musik“

15.07. „Hallo Du“

07.10. „Zeig mir deine Welt“

09.12. „Weihnachtliche Rhythmik“

**Ort:** Die „VILLA“ Leipzig, Lessingstraße 7

Sie sind herzlich eingeladen, „Klangzauberei“ zu erleben. Ich freue mich auf unsere Begegnung und Ihre Teilnahme an einem meiner Kurse.

### Sie wollen mehr Musik in Ihren Alltag bringen?

Mein Angebot soll erweitert werden, um vielen Menschen musikalische Bildung zu ermöglichen:

- „Musik in Familie“ für die Kleinsten ab 2 Jahre mit Eltern
- „Rhythmus-Kids“ für Kinder ab 5 Jahre
- „Lebendiger Kinderchor“ für Schulkinder
- „Tanz dich frei“ für Erwachsene

Ihre Heike Lorenz

[www.klangzauberei-leipzig.de](http://www.klangzauberei-leipzig.de)

034292/ 869 829 & 0173/ 99 29 464



• LOVE MUSIC •  
• HATE FASCISM •

# ROCK AM KUHTEICH

LIEDFETT MARCH REVEREND BEAT-MAN  
The Offenders OKILOHERZ LAK  
DER BUTTERWEGGE & BAND AKNE KID JOE  
SIR REG Lulu FCKR Schnaps Silbersee  
Detlef VICKI VOMIT PUNK ANGRY  
ANDI VALANDI & BAND THE RUSSIAN DOCTORS  
HEROINE & WHORES DIVIDING LINES  
Jagdschein CHARTREUX SPARTANICS

## 5.-7. Mai 2022

Kulturpark Deutzen (bei Leipzig)  
rock-am-kuhteich.de • vor der Bühne überdacht • inkl. Parken & Zelten



**Klangzauberei**  
Heike Lorenz

**Sommerkurs in Borsdorf**  
02. Juni – 14. Juli 2022,  
donnerstags von 17:05 – 17:50 Uhr

- „Bewegtes Lernen durch Musik“
- für Kinder ab 3 Jahre
- Zweifeldsporthalle

**Jetzt anmelden und Frühbucherrabatt sichern!**  
[www.klangzauberei-leipzig.de](http://www.klangzauberei-leipzig.de)  
lorenz@klangzauberei-leipzig.de  
☎ 034292/ 869 829 & 0173/ 99 29 464

## Die Zukunft der Landwirtschaft auf der agra Landwirtschaftsausstellung 2022



**Modernste Landtechnik, fast 1.000 Zucht- und Rassetiere, leckere regionale Erzeugnisse auf dem agra – Marktplatz bei der Sonderschau LAND und GENUSS oder aktuelle Themenfelder wie „Biodiversität im Pflanzenbau“, „Tierwohl (er-)kennen“, „Frauen in der Landwirtschaft“ und Aufforstungsstrategien im Privatwald zeigen die ganze Breite der Land-, Forst- und Ernährungswirtschaft auf der agra Landwirtschaftsausstellung vom 21. bis 24. April 2022.**

Für Verbraucher und Fachleute so relevante Fragen wie die Entwicklung unserer Versorgung und Ernährung und damit der Land- und Forstwirtschaft im Zeichen klimatischer und gesellschaftlicher Veränderungen bilden den inhaltlichen Rahmen von Mittel- und Ostdeutschlands größter Präsenzmesse des Agrarbereiches. Viel Wissenswertes und aktuelle Informationen dazu, verbunden mit einer großen Zahl von Vortrags-, Präsentations- und Erlebnisangeboten finden auf der agra Landwirtschaftsausstellung vom 21. bis 24. April 2022 auf dem Gelände der Leipziger Messe statt. Hier präsentieren sich mehr als 1.000 Aussteller auf rund 110.000 m<sup>2</sup> und laden die Besucher zu einer informativen Entdeckungstour über wichtige Zukunftsthemen ein. Die in Europa einmalige große Tierschau der Zucht- und Rassetiere, die zweimal täglich gezeigt wird, Zuchtwettbewerbe, das Traktor-Aktionszentrum, die Landtechnik unter Dach und die historische Landtechnikschaue sind nur einige der Highlights des Messegeschehens.

Besondere Genusserlebnisse bietet der agra-Markt- platz bei der Sonderschau LAND und GENUSS. Zahlreiche regionale Direktvermarkter und Erzeuger laden die Besucher zum Kosten, Schlemmen und Kaufen in einer tatsächlichen Marktplatzzumgebung ein. Dazu wird auf der Showbühne ein buntes Programm zur regionalen Ernährungswirtschaft präsentiert. Hier können die Besucher die Erzeuger Ihrer Region kennenlernen, hier wird gekocht, gegessen und getrunken. Als besondere Aktion wird in diesem Jahr ein offizieller Weltrekord-Versuch gewagt. Die Bäckerei Eßrich aus Leipzig wird die mit über 100 kg schwerste Leipziger Lerche der Welt backen. Wer diese regionale Spezialität im Anschluss gern probieren möchte, sei herzlich dazu eingeladen. Portioniert wird die Lerche dann verkauft; der Erlös wird vollständig der Leipziger Tafel e. V. gespendet.

Die agra 2022 bietet für Jung und Alt spannende Einblicke in die Landwirtschaft und die Arbeit unserer Bauern, und lädt auch zum Mitmachen ein. Auf der gemeinschaftlichen Traktor-Aktionsfläche der führenden Hersteller kann jeder Fahrberechtigte die Leistungsfähigkeit aktueller Traktoren verschiedener Marken unter Anleitung von Instrukto- ren im Parcours, z. B. beim Befahren einer Wippesten. Die benachbarte Oldtimerausstellung mit u. a. sozialistischen Landtechnik bietet dann so manche Vergleichsmöglichkeiten zu dem, was früher einmal der neueste Stand der Technik war. Und mit der agra-Familienrallye können die Besucher spielerisch die Messe erkunden und dabei sogar tolle Preise gewinnen.

So zeigt die agra Landwirtschaftsausstellung auch in 2022 endlich wieder, was die Landwirtschaft heute und in Zukunft zu bieten hat, und lädt alle Besucher zu einem interessanten, vielseitigen und informativen Messt- ag auf die Neue Messe Leipzig ein.

**Öffnungszeiten:** 21. bis 24. April 2022, täglich von 9.00 bis 18.00 Uhr (sonntags bis 17:00 Uhr)

**Eintrittspreise:** Tageskarte 16,00 € | Tageskarte ermäßigt 14,00 € | Familienkarte 28,00 € | Schülerkarte (7 – 18 Jahre) 7,00 € | Gruppen ab 10 Personen (je Person) 14,00 € | Feierabendkarte 7,00 € | Dauerkarte (für alle Messtage) 32,00 € | Kinder bis einschließlich 6 Jahre Eintritt frei

**Bitte erwerben Sie Ihr personalisiertes Ticket vorab in unserem Ticketshop unter:** <https://tickets.leipziger-messe.de/agra22>

**Veranstaltungsort:** agra Landwirtschaftsausstellung in Mitteldeutschland 2022, Leipziger Messe, Messe-Allee 1, 04356 Leipzig

**Weitere Informationen unter:** [www.agra-messe.de](http://www.agra-messe.de)



# agra 2022

**Die Landwirtschaftsausstellung in Mitteldeutschland**

- Europas größte Tierschau und viele interessante Zuchtverbände
- Marktneuheiten bei den Landmaschinen
- Sonderthemen „Tierwohl (er-)kennen“ und „Biodiversität im Pflanzenbau“
- Aktionsfläche „Frauen in der Landwirtschaft“

Für Genießer: **agra - Marktplatz: Sonderschau LAND und GENUSS**  
Für Forstfreunde: **agra - Forstwelt**  
Für Familien: **Kinder-agra agra - Familienrallye** mit spannenden Preisen

**Besuchen Sie gleich unseren Ticketshop!**

**21. bis 24. April**  
täglich 9 bis 18 Uhr  
Leipziger Messegelände

[www.agra-messe.de](http://www.agra-messe.de)  
 /agraLandwirtschaftsausstellung

## Selbst gemachte Eierbecher zum Osterfest

Einfacher Bastelspaß in vier Schritten für die ganze Familie



Eierbemalen zu Ostern ist bei vielen Familien eine lieb gewonnene Tradition. Doch wie wäre es einmal mit selbst gebastelten Eierbechern im Osterlook? In farbenfrohen Bechern und bedeckt mit einer Hasenohrhaube schmeckt das Frühstücksei sicher doppelt so gut. Und das Beste: Die Eierbecher kann man auch ohne die Hasenohren das ganze Jahr über als Hingucker auf dem Frühstückstisch verwenden.

Um sie zu basteln, benötigt man Klopapierrollen, ein Seil mit etwa fünf bis sieben Millimetern Durchmesser, einen breiten Pinsel, Wasser, eine Heißklebepistole, eine Schere und Marker zum Anmalen. Für die Hasenohren sind zusätzlich Draht, bunter Tonkarton, Holzkugeln mit etwa fünf bis sieben Millimetern Durchmesser und Holzspieße nötig. Mit der Bastelanleitung, die es auch unter [www.pilotpen.de](http://www.pilotpen.de) gibt, gelingen die stylischen Osterbecher kinderleicht in vier Schritten:

### Schritt 1:

Die Klopapierrolle in drei gleich große Teile schneiden, aus denen drei Eierbecher entstehen. Anschließend mithilfe der Heißklebepistole das Seil um die Rolle herum befestigen. Dabei vor allem die Enden gut verkleben, damit sie sich später nicht wieder lösen.



### Schritt 2:

Das Seil mit den Markern in den Lieblingsfarben bemalen. Hierfür eignen sich beispielsweise die Pintor Marker von Pilot sehr gut, da ihre Farbe dank der robusten Spitze auf nahezu allen Oberflächen haftet. Wählt man aus den 30 erhältlichen Farben Neontöne aus, leuchten die Eierbecher anschließend besonders stark. Da die Tinte wasserlöslich ist, kann man die verschiedenen Töne zudem mit einem breiten Pinsel und etwas Wasser miteinander verblenden. So entsteht ein toller Verlauf-Effekt.



### Schritt 3:

Der Eierbecher ist nun fertig, weiter geht es mit der Hasenohrhaube. Hierfür zuerst den Kranz basteln: Mit den Markern die Holzkugeln in der gewünschten Farbe anmalen und sie nach

dem Trocknen auf den Draht ziehen. Die beiden Enden des Drahtes so miteinander verknoten, dass ein Kranz entsteht, der so groß ist wie der Eierbecher. Tipp: Wenn man die Kugeln auf einen Holzspieß steckt, kann man sie leichter anmalen.



### Schritt 4:

Aus dem bunten Tonkarton passende Hasenohren ausschneiden und nach Geschmack dekorieren oder bemalen – beispielsweise mit Punkten oder Zacken. Anschließend die Ohren an den Holzkugelkranz kleben. Wer möchte, kann auch noch die Eier bemalen und zum Beispiel mit einem schwarzen Pintor Marker ein niedliches Gesicht aufzeichnen. Fertig ist der Hingucker für den Osterbrunch.

Hingucker für den Osterbrunch.



## „Nikolausi? Nein Osterhasi!“

Sie kennen sicherlich alle den genialen Sketch vom genialen bayrischen Grantler Gerhard Polt. Jener ist es auch, der herausfand, dass der Osterhase vom Nikolaus diskriminiert wurde. Wer will schließlich als Hase Eier legen? In der Fabel von Polt geht es jedoch gut für den Hasen aus, da er vom Weihnachtsmann gewinnbringende Aufträge erhielt. Das ist auch die Begründung dafür, dass es Ostereier schon kurz nach Weihnachten käuflich zu erwerben gibt. Mal schauen was unser Osterhäschen vom Titelbild so treibt. Teilt er Eier aus oder ist er dabei sich über den Frühling im Städtchen zu freuen? Größere Aufmerksamkeit fand der Osterhase bereits in der Dissertation des Heidelberger Arztes Johannes Richier „De ovis paschalibus“ – „Von Ostereiern“. Wer sich das mit den Eiern und dem Hasen mal wissenschaftlich und unterhaltsam unter die Lupe nehmen will, dem empfehle ich eine Reise nach Oberwesel am Rhein. Das erste Osterhasenmuseum gab es in München. Sie werden vom Ostereierauto über Ostereierbemalhasen bis hin zum Ostereierfünfkampf alles finden. Sie merken, es gibt über den Osterhasen und das Osterei, als die Ostersymbole, schlechthin alles zu entdecken. Eier und Hasen sind Fruchtbarkeitssymbole. Irgendwann wurden die wohl mal in eine Geschichte gewürfelt. Seitdem bringt der kinderreiche Hase die Eier zu den Menschenkindern. Wer seine Kinder oder Enkel also überraschen und erfreuen möchte, schlüpft wie unser Druckhausmaskottchen in ein angewärmtes Fell und verteilt hoppelnd die buntbemalten Eier im Garten. Bloß gut, dass unsere Hühnereier so klein sind. Jene kann man in ein dekoratives Körbchen legen, bevor man dies hüpfend verteilt. Die alten Sumerer und Ägypter hatten sich den Hasen garantiert noch nicht als Eierbringer auser-

koren. Sie bemalten vor über 5.000 Jahren Straußeneier, wie Grabbeilagen bewiesen. Die Eier haben es als Sinnbild von Jungfräulichkeit und Fruchtbarkeit in sich! Falls Ihre Kinder oder Kindeskind in Südtirol wohnen, sollten sie schon einmal das Eierwerfen probiert haben. Dort wird nämlich an der Tradition festgehalten, dass Ei über das Haus zu werfen. Dies soll Glück bringen. Wahrscheinlich ist es mit dem Glück vorbei, wenn Sie mit dem Ei den Nachbarn treffen. Deshalb müssen Sie zwingend ein paar Eierwerfregeln lernen. Ja, die gibt es wirklich! Wichtig ist, dass das Ei nach dem Wurf in Sand und Wiese noch ganz bleibt. Ich denke mal, dass bei der ganzen „Eierwerferei“ der Osterhase das Weite sucht. Schließlich ist er mit seiner Aufgabe die Eier zu verteilen schon gut ausgelastet. Da will er nicht auch noch mit einem beworfen werden. Insofern sie die Eier nicht vom Boden aufkratzen müssen, können sie aber zerbrochene Eier in die Ostergebäcke wie Osterfladen oder Osterbrot verarbeiten. Wenn Sie demnächst einen backenden Hasen entdecken, sagen Sie bitte Bescheid. Dann hätte ich Stoff für die nächste Osterkolumne.



Das Team der Naunhofer Nachrichten wünscht Ihnen Frohe und gesegnete Ostern!

Manuela Krause

### Praxis für Zahnheilkunde Naunhof Dr. med. dent. Bettina Birch-Hirschfeld

All unseren Patienten wünschen wir ein  
schönes Osterfest und einen fleißigen  
Osterhasen.

Ihre Praxis für Zahnheilkunde in Naunhof  
Dr. Birch-Hirschfeld, Dr. Mühlberg

Klingauer Straße 21 • 04683 Naunhof • Tel.: 034293-29489  
Fax: 034293-29489 • [www.zahnaerzte-naunhof.de](http://www.zahnaerzte-naunhof.de)



Ambulanter Pflegedienst  
**HOLZHÄUSER**

Telefon: 034293 318 30  
Mobil: 0172 370 94 44  
Ungibauerstraße 24, 04683 Naunhof  
E-Mail: [kontakt@pflagedienst-naunhof.de](mailto:kontakt@pflagedienst-naunhof.de)

*Wir pflegen mit Herz.*

---

*Wir wünschen unseren Patienten, deren Angehörigen,  
Ärzten und Kooperationspartnern  
ein frohes und friedvolles  
Osterfest!*

**Ihr Pflegedienst  
Holzhäuser  
und Team**



**[www.pflagedienst-naunhof.de](http://www.pflagedienst-naunhof.de)**

*Ein frohes Osterfest  
wünschen allen Patienten, Ärzten  
und Geschäftspartnern  
die Mitarbeiter der*

**Praxis für Ergotherapie  
Ute Zocher**



Kurze Straße 7  
04683 Naunhof



Tel.: 03 42 93 / 3 04 69  
Fax: 03 42 93 / 55 266  
Funk: 0170 / 3 16 77 87

## Osterbowl mit Eier Curry

### Zutaten für 4 Portionen

- 200 g Möhren
- 100 g junger Spinat
- 1 TL Margarine
- 200 ml Kochsahne (15% Fett)
- 1 Beutel KNORR (Mildes Hähnchencurry)
- 200 g Erbsen grün tiefgefroren
- 8 hart gekochte Eier
- 2 EL geröstete Sesamsaat



### Zubereitung

1. Möhren schälen und in dünne Stifte schneiden. Spinat waschen. Möhren in einer Pfanne in 1 TL Margarine 2-3 Minuten dünsten.
2. Kochsahne und 250 ml Wasser in die Pfanne gießen und Beutelinhalt Knorr Natürlich Leckerleinrühren.
3. Erbsen und Spinat zugeben, untermischen und zugedeckt 5 Minuten bei mittlerer Hitze kochen. Zwischendurch einmal umrühren. Eier pellen und halbieren. Eier zugeben und kurz in der Sauce erhitzen. Mit Sesam bestreut servieren.

Tipps zu diesem Rezept  
Dazu eine Wildreis Mischung servieren.

### Vorbereitungszeit:

10 min

### Kochzeit:

15 min

rezeptundbild.de



**Allianz**  Generalvertretung  
Sandra Schulze

Breite Straße 9 in 04683 Naunhof  
E-Mail: [sandra.schulze@allianz.de](mailto:sandra.schulze@allianz.de)

**Wir wünschen unseren Kunden  
ein frohes und erholsames  
Osterfest.**

**Ihre Sandra Schulze  
& Team**

Ein herzliches Dankeschön  
für mehr als 30 Jahre Ihres  
Vertrauens!



Telefon: 034293 32706 | Fax: 034293 35243 | Funk: 0160 5335650

**CHAMPION LUBRICANTS**

**Autohaus Schiertz**  
Tel. 034293/471116

[www.championlubes.com](http://www.championlubes.com)

Mo. - Do.: 08.00 - 18.00 Uhr  
Fr.: 08.00 - 16.30 Uhr



- > Reparaturen und Inspektionen von PKW aller Art
- > Kompetenter Partner für Unfallregulierung und Instandsetzung
- > Scheibenglasservice für Pkw und Transporter
- > Reifen-, Klima- & Batterieservice
- > Vermietung von Wohnmobilstellplätzen (offen geschlossen)

Wir wünschen Ihnen ein frohes Osterfest!  
Vielen Dank an meine Kunden und Geschäftspartner.

**Eichaer Straße 17 • 04683 Erdmannshain**

**MEISTERBETRIEB**  
**der KFZ-INNUNG**

 **KADYK & KADYK GbR**

[www.kadyk.de](http://www.kadyk.de)

- Abschleppdienst Tag & Nacht
- Assistance Partner
- Autoverwertung
- Reifenservice
- HU/AU täglich
- Glasservice
- und vieles mehr...

*Frohe Ostern*

Wir wünschen all unseren Kunden ein frohes Osterfest!

**Siedlung Nr. 28 • 04683 Ammelshain**  
Tel. (03 42 93) 3 23 04 • Fax (03 42 93) 5 53 82



## Der perfekte Rahmen für Geschenke

Alternativen zu klassischen Familienporträts und Urlaubsfotos



Die besten Geschenke sind die, die von Herzen kommen. Ein Klassiker – und doch immer wieder beliebt – sind gerahmte Fotos und Bilder. Sie können als schöne Erinnerungen dienen, inspirieren oder einfach ein Lächeln ins Gesicht zaubern. Und dabei muss es nicht immer ein klassisches Familienporträt oder Urlaubsfoto sein.

### Individueller geht es nicht:

#### Selbstgemachtes für den Bilderrahmen

Selbst gemalte Bilder der Kinder waren schon immer liebenswerte Kunstwerke, die man gerne verschenkt. Wer es noch etwas kreativer möchte, greift gemeinsam mit den Kleinen zu Wasserfarben und bemalt Füße und Hände: Einmal auf Papier oder Pappe aufgedrückt, sind sie schnell verewigt – und erhellen in bunten Farben jeden Raum. Ebenfalls DIY und individuell sind selbst gestaltete Collagen. In einem Objektrahmen von Halbe-Rahmen kann man diese beispielsweise perfekt in Szene setzen: Fotos, Tickets, Postkarten, Muscheln und andere kleine Gegenstände, an denen Erinnerungen hängen, lassen sich hier ganz einfach von der Vorderseite ohne Kontakt zum Glas arrangieren. Wieso also nicht die schönsten Objekte hübsch geordnet oder wild durcheinander gewürfelt in einem Rahmen verschenken?

### Geschenkideen für spannende Gespräche und Kunstliebhaber

In Fotoalben oder Kisten liegen noch alte Fotografien, Bilder oder Urkunden? Sie haben genau wie handgeschriebene Briefe einen einzigartigen Erinnerungswert und sind somit viel zu schade, um auf dem Dachboden oder im Keller zu verstauben.

In schlichten, hochwertigen Bilderrahmen, wie es sie unter [www.halbe-rahmen.de](http://www.halbe-rahmen.de) zu finden gibt, kommen die alten Fundstücke wieder hervorragend zur Geltung. Sie wecken Erinnerungen an vergangene Zeiten und können Grundlage für spannende Gespräche sein. Für kunstbegeisterte Freunde und Verwandte können kleinformatige Drucke von bekannten Künstlerinnen und Künstlern das Geschenke-Problem lösen: Die Malerin Judith Clara beispielsweise bietet ihre Kunstdrucke als Postkarten an. Und auch vom Lieblingskünstler gibt es bestimmt ein Werk im Kleinformat, das sich stilvoll in einem passenden Magnetrahmen verschenken lässt. Denn Geschenke müssen nicht immer teuer sein. Viel wichtiger ist, dass Liebe in ihnen steckt.

djd



### Frühjahrs-Check

für alle Fabrikate





Freie Fahrt  
in den Frühling!

**Jetzt einen Termin für den Frühjahrs-Check sichern!**

**Wir wünschen all unseren Kunden frohe Ostertage!**

☎ 034297 1614 67 • ☎ 0162 4179 126

ASK Kraftfahrzeugtechnik

Seifertshainer Str. 27 • 04683 Fuchshain

**Öffnungszeiten:**

Mo.- Fr.: 8.00 – 18.00 Uhr

Sa. nach Vereinbarung



## auto reparatur



# Fotoalbum

### Frühlings-Check

**Ist Ihr Auto fit für den Frühling?**

**Wir überprüfen:**

- Bremsanlage (Sichtprüfung)
- Flüssigkeitsstände (Motoröl, Brems- und Kühlflüssigkeit)
- Batterie
- Scheibenwaschanlage und Wischerblätter
- Beleuchtung
- Abgasanlage
- Bereifung und Reifendruck
- Klimaanlage auf Funktion

€ 11,90

zzgl. Material

Frohe Ostern wünscht Ihnen das Team von A. Lange und S. Ludewig GbR. Genießen Sie sonnige Ostertage im kleinen Kreis.



## REIFEN + AUTOSERVICE

### A. Lange & S. Ludewig GbR

Wurzener Straße 59 • 04683 Naunhof

Tel.: 034293/ 30767 • [www.lange-ludewig.de](http://www.lange-ludewig.de)

## Dauerhafter Glanz

Autobesitzer können eine Lackversiegelung bequem auch in Eigenregie durchführen

Glanz und strahlende Farben machen die optische Wirkung eines Autos aus. Doch mit der Zeit verlieren Lacke ihre Farbkraft. Die Ursache: Lackoberflächen werden sukzessive uneben. Diese mikroskopischen Unebenheiten sind für das bloße Auge zwar nicht zu erkennen. Was man aber sieht, ist der Verlust an Glanz und Farbkraft durch die zunehmend ungleichmäßige Reflexion. Mit einer speziellen Lackversiegelung lässt sich die Oberfläche des Autos vor Umwelteinflüssen schützen.

**Lackversiegelung „übersteht“ mindestens zwölf Autowäschen**  
Diese Versiegelung muss nicht von einem Fachbetrieb durchgeführt werden, sondern kann auch bequem und ohne großen Aufwand durch den Autobesitzer selbst erfolgen. Der Werterhalt durch eine gute Pflege zahlt sich spätestens dann aus, wenn das Fahrzeug als „Gebrauchter“ verkauft werden soll. Die einfach anzuwendende und umweltschonende Lackversiegelung Power Protector von Caramba beispielsweise sorgt für lang anhalten-

den Glanz und Schutz des Wagens. Die Versiegelung basiert auf der Verbindung aus hochwertigem Carnaubawachs mit speziellen Keramikbestandteilen. Das Naturprodukt Carnaubawachs zählt zu den härtesten Wachsen, mit ihm wird Lack bestmöglich geschützt. Keramikversiegelungen wiederum halten lang, sind witterungsbeständig und wärmeresistent - werden üblicherweise aber ausschließlich in der Fachwerkstatt aufgetragen.

Die neuartige Lackversiegelung vereint die Vorteile beider Wirkstoffe. Wie ein Wachs lässt sie sich leicht auftragen, der Glanzgrad des Lacks wird deutlich erhöht und die Farben erhalten neue Tiefe und Strahlkraft. Die Keramikkomponenten wiederum bilden ein stabiles Netzwerk auf der Lackoberfläche. So entsteht eine dauerhaft schützende, wasserabweisende Oberfläche. Mehr Informationen gibt es unter [www.caramba.eu/privatanwender/power-protector-permanente-lackversiegelung](http://www.caramba.eu/privatanwender/power-protector-permanente-lackversiegelung). Die Versiegelung behält ihre Wirksamkeit nach Angaben des Herstellers für mindestens zwölf Monate bei durchschnittlich einer Autowäsche pro Monat.



**Karosserie & Lack**  
Meisterbetrieb Tommy Donner

**Unfallinstandsetzung / eigene Lackiererei**

Neubauernstraße 11 • Parthenstein/OT Klinga  
Telefon: 034293/32850 • Handy: 0177 4253886  
e-mail: karosseriebau-klinga@web.de

**„Lackflüsterer“. bestätigt Anwenderfreundlichkeit**

Ralph Krüger, Inhaber eines auf Langzeitveredelung spezialisierten Unternehmens und in der Branche als „Lackflüsterer“ bekannt, ist von der neuen Lackversiegelung überzeugt: „Das gilt sowohl für die Wirkung als auch für die Handhabung: einfach auftragen, einwirken lassen, nachpolieren und fertig.“

djd



# Kfz-Service Park Vermietung

**Ihr kompetenter Partner für die Vermietung von:**

- Pkw's und Transportern
- Kippern bis 7,5t
- Baumaschinen und Baugeräten

**Kfz-Service Park GmbH • Dieselstraße 6 • 04683 Naunhof • E-Mail: [info@kfz-park.com](mailto:info@kfz-park.com) • Internet: [www.kfz-park.com](http://www.kfz-park.com)**

## Zum wiederholten Male Auszeichnung für das Autohaus Graupner

### Das Autohaus Graupner gehört zu den besten Autohäusern in Sachsen!

Geschäftsführer Ingo Graupner: „Wir freuen uns sehr über diese renommierte Auszeichnung der großen Internet-Fahrzeugsbörse AutoScout24. Ist sie doch ein echter Publikumspreis.“

Hierfür bedanken wir uns bei allen Kunden für die Bewertung.“ Die Auszeichnung basiert auf ca. 600.000 Online-Bewertungen der Marktplatz-Nutzer. Diese können Autohäuser in fünf verschiedenen Kategorien mit bis zu fünf Sternen bewerten:

- Gesamteindruck,
- Erreichbarkeit,
- Zuverlässigkeit,
- Angebotsbeschreibung und
- Käuferlebnis.

Das Autohaus Graupner konnte mit hervorragenden Online-Bewertungen in allen Punkten überzeugen.

„Gerade unter den besonderen Umständen der Corona-Pandemie ist diese Auszeichnung eine großartige Leistung“, gratuliert der Vice President Sales von AutoScout24. „Sie zeigt, dass hier richtig gute Arbeit geleistet wird“.

Geschäftsführer Ingo Graupner: Unser Anspruch ist immer, die Wünsche unserer Kunden optimal zu erfüllen. Durch qualifizierte Beratung und überzeugende Leistungen. Autoverkauf ist aber immer Teamwork: damit der Kunde ein perfektes Käuferlebnis hat, müssen im Hintergrund alle Abteilungen und Mitarbeiter an einem Strang ziehen. Auch das war in den



Außenansicht Autohaus Graupner

letzten Monaten durch Corona-bedingte Störungen im Ablauf eine ganz besondere Herausforderung. Ich bin jedem einzelnen Mitarbeiter dankbar, dass unsere Kunden davon so wenig wie möglich mitbekommen haben und wir wiederholt so gut bewertet wurden.

Diese Auszeichnung ist für uns Ansporn und Verpflichtung, jeden Tag auf's Neue mit Freude und Engagement das Beste für unsere Kunden zu geben.

Quelle: Autohaus Graupner

# Top-Händler Auszeichnung 2022

**Auto  
Scout24**

für exzellente Leistung, Kundenorientierung und Verkaufserfolg.

## Graupner GmbH



Stand Januar 2022

ausgezeichnet von AutoScout24-Nutzern



*Wir freuen  
uns auf Sie!*



Autohaus Graupner GmbH Gewerbeallee 2 04821 Brandis

+49 34292 6500 [www.autohaus-graupner.de](http://www.autohaus-graupner.de) [post@autohaus-graupner.de](mailto:post@autohaus-graupner.de)

## Den Akku wieder aufladen

Wer gestresst und ausgepowert ist, braucht Auszeiten und wichtige Nährstoffe

Deutschland steht unter Druck: Zwei Drittel der Menschen hierzulande sind zumindest manchmal gestresst, gut jeder Vierte sogar häufig. Der Stresslevel steigt seit Jahren und hat mit der Coronapandemie nochmal einen ordentlichen Schub bekommen. Die ständige Anspannung durch unser modernes Leben und die unschöne Nachrichtenlage raubt nicht nur der Seele, sondern auch dem Körper Energie. Irgendwann ist dann der Akku leer.

### Entspannung, Sport und gesunde Ernährung

Erprobte Entspannungstechniken wie Yoga, Autogenes Training oder progressive Muskelentspannung haben sich hier wirksam gezeigt. Die Zeit dafür – oder auch für stressabbauenden Sport – am besten fest in den Tagesplan integrieren. Wer ständig E-Mails checkt, chattet oder durch die News scrollt, sollte außerdem auf handy- und bildschirmfreie Zeiten achten. Und auch eine gesunde Ernährung mit vielen Vitaminen und Mineralstoffen ist gut für starke Nerven. Hier kann eine Extraportion wichtiger Nähr-

stoffe wie Magnesium und B-Vitamine helfen, den Akku wieder aufzuladen. Denn B-Vitamine leisten einen wichtigen Beitrag zur normalen Nervenfunktion und bei der Verringerung von Müdigkeit und Erschöpfung. Und Magnesium, das Mineral der inneren Ruhe, ist maßgeblich am Energie-Stoffwechsel beteiligt, kann die Muskeln entspannen und die Bildung von Stresshormonen hemmen.

### Langanhaltende Versorgung

Außerdem scheinen niedrige Magnesiumkonzentrationen im Gehirn mit einem niedrigen Spiegel von Serotonin in Verbindung zu stehen. Um den Körper schonend und anhaltend mit dem wichtigen Mineral zu versorgen, bietet das neue Präparat eine besondere Technik. Ein Teil des Magnesiums ist sofort für den Körper verfügbar, der andere Teil wird durch ein patentiertes Verfahren langsam freigesetzt. So bleibt der Nährstoff-Akku gegen Stress immer gut gefüllt. djd (red. gekürzt)

## Praxisgemeinschaft Physiotherapie Diestel und Ergotherapie Zuchold



**Schenken Sie doch mal Entspannung ...**

mit einem unserer Gutscheine für:

- Klassische Massagetherapie
- harmonisierende Hot-Stone-Behandlung
- beruhigende Honigmassage
- wärmende LavaShell-Massage
- ein pflegendes Paraffinbad und Handmassage
- eine wohltuende Fußreflexzonenmassage

*Wir  
wünschen  
ein frohes  
Osterfest!*

Parkstraße 3a OT Pomßen | 04668 Parthenstein



**Physiotherapie Diestel**

Tel. 034293 / 46362

[kontakt@physiotherapie-diestel.de](mailto:kontakt@physiotherapie-diestel.de) | [www.physiotherapie-diestel.de](http://www.physiotherapie-diestel.de)

**Ergotherapie Zuchold**

Tel. 034293 / 674010

[kontakt@ergo-zuchold.de](mailto:kontakt@ergo-zuchold.de) | [www.ergo-zuchold.de](http://www.ergo-zuchold.de)



**Engel-Apotheke**

*Sylvio Mahla e.K.*

Kurze Straße 6, 04683 Naunhof

kostenfreie Servicenummer:

**0800 1133 399**

... von der Natur beflügelt

\* **Öffnungszeiten:**

Mo. - Fr. 8:00 - 18:30 Uhr

Sa. 8:00 - 12:00 Uhr

\* **NEU**



**Kommen Sie gesund  
in den Frühling!**

*Wir wünschen unseren Kunden,  
den Arztpraxen in Naunhof  
und Umgebung  
sowie dem Pflegedienst Holzhäuser  
ein frohes und erholsames Osterfest*

**[www.engel-apotheke-naunhof.de](http://www.engel-apotheke-naunhof.de)**

## Genießen Sie paradiesische Klänge

### Phonak Audéo™ Paradise Hörgeräte

Die neuen Phonak Audéo Paradise Hörgeräte, deren Entwicklung von der Natur inspiriert wurde, ermöglichen Hörgeräteträgern mit einem frischen, natürlichen Klang und brillantem Sprachverstehen einen Zugang zu den wunderschönen und paradiesischen Klängen der Natur. Die Geräusche der Natur helfen dabei sich zu entspannen und gehören zu unserem Wohlbefinden dazu. Das Rauschen des Meeres, das Rascheln von Blättern im Wind, das Summen von Bienen auf einer Blumenwiese oder auch das Plätschern eines Baches gehören zu diesen angenehmen Hörerlebnissen, die positive Emotionen bei uns Menschen auslösen können. Die Hörgeräte Phonak Audéo Paradise sind das Ergebnis jahrzehntelanger Forschung und Entwicklung, gepaart mit einer Inspiration von den natürlichen Vorgängen des Hörens und den Klängen der Natur.

#### Frischer natürlicher Klang und brillantes Sprachverstehen

Die Paradise Hörgeräte von Phonak verfügen über den neu entwickelten Sound-Processing-Chip „PRISM™“ und ermöglichen dem Träger ein brillantes Sprachverstehen sowie einen frischen, natürlichen Klang, um die Wunder dieser Welt so zu hören, wie sie wirklich klingen. Hierfür sorgen unter anderem die persönlich vom Hörgeräteträger einstellbare Störgeräuschunterdrückung, der neue Bewegungssensor, der den Fokus der Hörgeräte je nach Aktivität des Hörgeräteträgers und der Gesprächssituation anpasst sowie die erweiterten Funktionen zur Sprachverbesserung, die im Restaurant oder auch bei ruhigen Gesprächen die Sprache des Gegenübers optimal verstärken.

Stimmsignale in lauten Umgebungen werden angehoben, während die Störgeräusche gezielt abgesenkt werden. Darüber hinaus werden leise Sprachsignale mittels dieser sensationellen Technik verstärkt, so dass auch ruhige Gespräche komfortabel und ohne Anstrengung stattfinden können. Auch Wanderfreunde und Spaziergänger kommen mit dem neuen Hörgerät voll auf ihre Kosten. Die paradiesischen Klänge der Natur werden optimal übertragen, störende Wind- und Nebengeräusche abgesenkt und die Stimme der Begleitperson hervorgehoben.

#### Direkte Anbindung an Bluetooth-Geräte

Einen zusätzlichen Komfort bietet die direkte Anbindung der Audéo Paradise Hörgeräte an Android™-, iOS®- oder andere bluetoothfähige Geräte, so dass die Audiosignale direkt an die Hörgeräte gestreamt werden können. Eine verbesserte Konnektivität der kleinen Klangwunder erlaubt die gleichzeitige Kopplung und Verbindung von mehreren bluetoothfähigen Geräten sowie das Hin- und Herschalten zwischen zwei aktiven Verbindungen.

Das bedeutet zusätzlichen Komfort, insbesondere in der heutigen virtuell vernetzten Welt. Einen besonderen Vorteil bietet das freihändige Telefonieren. Android™- oder iOS®-Smartphones können ab sofort in der Tasche verbleiben, Anrufe werden komfortabel per Doppeltipp am Ohr angenommen. Die eigene Sprache wird beim Telefonieren von den Hörgeräten aufgenommen und weitergeleitet, und das Telefonat kann klar und deutlich auf beiden Ohren gehört werden.

#### Noch mehr Komfort dank Tap Control

Die neue Tap Control der Phonak Audéo Paradise Hörgeräte bietet dem Nutzer einen einfachen Zugriff auf die Bluetooth-

Funktionen. Ein Bewegungssensor im Hörgerät ermöglicht lediglich durch einen Doppeltipp auf die Ohrmuschel das mühelose Annehmen eines Telefonanrufs, die Aktivierung eines Sprachassistenten oder auch das Pausieren oder Fortsetzen von Musik-Streamings.

Phonak Audéo Paradise mit Lithium-Ionen-Akku-Technologie können schnell aufgeladen werden und bieten eine lange Akkulaufzeit. Phonak Audéo Paradise Hörgeräte werden in verschiedenen Modellen und Farben angeboten, damit für jeden Geschmack und jeden Bedarf die passende Lösung gefunden werden kann. Selbstverständlich sind alle Gehäuse wasser- und staubresistent.

Sie wollen die neuen Phonak Audéo Paradise Hörgeräte kostenlos und unverbindlich zur Probe tragen? Dann melden Sie sich einfach bei uns und vereinbaren Sie ein Beratungsgespräch.

Helfer Hörsysteme  
www.helfer-hoersysteme.de






## Wir suchen Testhörer\*innen!

**Hören. Verstehen.  
Kommunizieren.  
Wohlfühlen. On** 

**Lernen Sie Phonak Audéo™ Paradise kennen - das Hightech-Hörgerät!**

**JETZT TESTEN UND UNVERBINDLICH IN IHREM ALLTAG PROBETRAGEN**

**Freuen Sie sich auf:**

-  Frischen natürlichen Klang
-  Brillantes Sprachverstehen
-  Universelle Konnektivität - mit Anbindung an iOS®- und Android™-Smartphones, TV und mehr



Fotos: Phonak

**WURZEN:** JACOBSSGASSE 17 • TEL.: 03425/852286  
**WURZEN:** BADERGRABEN 12 • TEL.: 03425/8530414  
**NAUNHOF:** MARKT 5 • TEL.: 034293/558757  
**GROITZSCH:** BREITSTR./ECKE SCHULGASSE • TEL.: 034296/744640



 **HELPER**  
HÖRSYSTEME

[WWW.HELPER-HOERSYSTEME.DE](http://WWW.HELPER-HOERSYSTEME.DE)

## Den Neuanfang wagen: Für eine zweite Karriere ist es nie zu spät!

In der Filmkomödie „Hectors Reise oder die Suche nach Glück“ macht sich Hector auf die Suche nach dem Glück und begibt sich auf eine Weltreise. Die Suche nach dem beruflichen Glück kennen viele. Mal ist es die Unzufriedenheit mit der aktuellen Position, mal ein unsicheres Arbeitsverhältnis. Oder die Ar-

beitszeiten passen einfach nicht. Wer gestern noch in der Gastronomie gut verdient hat, muss sich, dank Corona, heute nach sicheren Einkünften umschauen. In anderen Branchen dagegen gibt es zwar viele offene Stellen, doch es gibt ebenso viele Arbeitnehmer, die die zum Teil aufreibenden Berufe aufgeben möchten. Auch solche Situationen können den Wunsch nach einem Wechsel anstoßen.

Wir suchen:

### Zimmermann / Tischler / Monteur (m / w / d)

mit Führerschein Klasse B, eventuell LKW,  
für die Herstellung und Montage  
von Spielplatzgeräten.

Bewerben können Sie sich per E-Mail unter  
**info@naturholz-spielplatz.de**  
oder telefonisch unter der  
**034381 45944**



**Naturholz Kästner GmbH**  
Planung und Herstellung von Spielplatzgeräten

### Die eigenen Stärken und Schwächen erkennen

Wer die eigenen Pluspunkte kennt, kann andere schnell von den eigenen Fähigkeiten überzeugen. Hilfreich ist es, sich vorzustellen, welche Vorteile dabei für den potenziellen neuen Arbeitgeber entstehen. Wo liegen die eigenen Kompetenzen und welche beruflichen Ziele sind realistisch? Anschließend lohnt sich der ehrliche Blick auf die eigenen Schwächen: Sind Wissenslücken vorhanden, dann lassen sich diese beispielsweise ideal mit einer entsprechenden Weiterbildung schließen.

### Den Weg zum Neustart gestalten

Selbst in Krisenzeiten gibt es viele Wege zum Erfolg. Das Steuer- und Rechnungswesen zum Beispiel bietet hier zahlreiche Chancen. Branchenfremde Quereinsteiger können einen Neustart mit guten Jobaussichten wagen. Die Aufgaben sind abwechslungsreich und die Möglichkeiten der Weiterentwicklung gut, gerade auch für Teilzeitjobs. Arbeitgeber suchen händelnd nach gut ausgebildeten Fachkräften. Denn der Neuanfang soll für alle Beteiligten ein Erfolgserlebnis werden.

djd (red. gekürzt)

**VINETA**  
STÖRMTHALER SEE



## GASTRONOMISCHE KOLLEG\*INNEN AM STÖRMTHALER SEE GESUCHT!

Der Störmthaler See ist beliebtes Ausflugsziel für Radfahrer, Wanderer und Tagestouristen. Das VINETA-Bistro auf der Magdeborner Halbinsel lädt täglich von 10 bis 18 Uhr (Mai bis September bis 20 Uhr) mit einem vielfältigen gastronomischen Angebot auf seinem großzügigen Freisitzgelände zum Verweilen ein. Das Haus „VINETA-Blick“ und das Turmzimmer im Dispatcherturn bieten Raum für Veranstaltungen jeglicher Art.

Die VINETA auf dem Störmthaler See bildet als „schwimmende Kirche“ einen ganz besonderen Veranstaltungsort für Hochzeiten, Kulturveranstaltungen und exklusive Events.

### WEN WIR SUCHEN

Flexible, belastbare und dienstleistungsorientierte Teamkolleg\*innen im Service mit einem hohen Maß an Gastfreundschaft.

Du bist kommunikativ, strukturiert und lösungsorientiert. Im optimalen Fall sind dir gastronomische Abläufe bekannt. Nein? Kein Problem! Solange du keine neuen Herausforderungen scheust!

### WAS WIR BIETEN

Einen interessanten und **abwechslungsreichen Arbeitsplatz** an einem der jüngsten Seen im Leipziger Neuseenland in Voll-, Teilzeit oder als Minijob, eine leistungsgerechte Entlohnung, Zuschlagszahlung sowie eine planbare Wochenarbeitszeit.

### WAS WIR ERWARTEN

- Freude am Arbeiten und Einsatzbereitschaft
- Selbstständigkeit
- Belastbarkeit
- Mobilität (Fahrzeug / Führerschein)
- Gastronomieerfahrung
- Gern auch **Quereinsteiger**, bestenfalls mit Vorerfahrung



## KONTAKT:

**VINETA-BISTRO**  
**ALTE F 95 NR. 1**  
**04463 GROSSPÖSNA**

Telefon: 0341-14066290  
E-Mail: info@vineta-stoermthal.de

## Hitzeschutz statt Klimaanlage

Komfortabel und klimaschonend durch den Sommer

Die Durchschnittstemperaturen steigen weltweit an, ein Ende dieser Entwicklung ist noch nicht in Sicht. Neben der Wärmedämmung von Gebäuden, mit der sich die Treibhausgasemissionen der privaten Haushalte senken lassen, gewinnt auch der sommerliche Wärmeschutz an Bedeutung. Zum einen wünschen sich Haus- und Wohnungsbesitzer angenehme Temperaturen in den Innenräumen. Zum anderen kann Hitze bei empfindlichen Menschen für gesundheitliche Probleme verantwortlich sein. Klimaanlage können Abhilfe schaffen, belasten aber ihrerseits das Klima durch Energieverbrauch und Emission von Treibhausgasen. Eine effiziente Dämmung im Zusammenspiel mit einer gut geplanten Verschattung sorgt für angenehmes Raumklima, steigert die Lebensqualität und senkt den Ressourcenverbrauch. So wird in vielen Fällen eine zusätzliche Klimatisierung überflüssig.

### Hochleistungsdämmungen halten Sommerhitze ab

Am wichtigsten ist die Dämmung von oben auf dem Dach. Denn auf dessen Außenflächen können die Temperaturen bei praller Sonne schon mal 80 Grad Celsius erreichen. Für die Dämmung gilt im Sommer das Gleiche wie im Winter: Je geringer der Wärmedurchgangswert des Dämmstoffs, desto stärker verlangsamt er die Wärmeübertragung. Hochleistungsdämmstoffe etwa von Puren bewähren sich daher bei jeder Jahreszeit. Sie bestehen aus Polyurethan-Hartschaum,

einem Material, das mit die besten Dämmwerte aller gängigen Wärmeschutz-Materialien mitbringt. Laut einem aktuellen Fachbeitrag von Prof. Dr.-Ing. Martin H. Spitzner von der Hochschule Biberach wirkt ein guter winterlicher Wärmeschutz auch im Sommer. Unter [www.puren.de/aktuelles](http://www.puren.de/aktuelles) gibt es dazu mehr Infos, auf der Website steht zudem ein Dämmratgeber zum Download zur Verfügung.

### Sonnenschutzsysteme einsetzen und richtig lüften

Ein weiterer wichtiger Faktor für den Wärmeschutz im Sommer ist die richtige Verschattung von Fenstern. Sonnenstrahlen, die durch die Scheiben ins Haus fallen, können wie durch einen Treibhauseffekt die Temperaturen stark ansteigen lassen. Sonnenexponierte Glasflächen sollten deshalb idealerweise an der Gebäude-Außenseite zum Beispiel mit Jalousien geschützt werden. Sonnenschutz an der Innenseite ist dagegen weniger effektiv, da die energiereichen Strahlen erst hinter der Glasbarriere aufgehalten werden. Das richtige Lüftungsverhalten bringt ebenfalls Entlastung an den heißen Tagen. Tagsüber sollten die verschatteten Fenster eher geschlossen bleiben, um die warme Außenluft draußen zu halten. Nachts und in den frühen Morgenstunden dagegen kann kühlere Luft in die Räume eingelassen werden, um die Innenflächen von Wänden und Decken effektiv abzukühlen.

djd



**Ab in die Zukunft!**

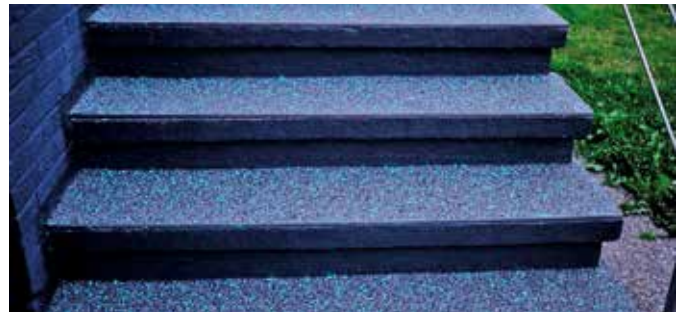
Mit E-Mobilität durchstarten.  
Alle Informationen und Preise finden Sie online auf [www.stadtwerke-grimma.de/e-mobilitaet/](http://www.stadtwerke-grimma.de/e-mobilitaet/)

Ein für Ökostrom

**STADTWERKE GRIMMA GMBH**  
Lange Straße 17 | 04668 Grimma  
03437 70 22 70 | [www.stadtwerke-grimma.de](http://www.stadtwerke-grimma.de)

## Die Sterne vom Himmel holen

So werden Terrassen und Balkone tagsüber und nachts zu einem Blickfang



Oberflächengestaltungen für den Außenbereich wie Holz, Fliesen oder Beschichtungen aus Flüssigkunststoff sind den meisten Eigentümern geläufig. Doch es gibt auch ausgefallenerere Varianten, die mit einer attraktiven Optik überzeugen und den Boden zugleich langzeitsicher abdichten.

### Balkon oder Terrasse zum Leuchten bringen

So lassen sich Balkone und Terrassen in einer natürlichen Steinoptik gestalten, die nachts mit einer leuchtenden Besonderheit aufwarten kann. „Die Sterne vom Himmel holen“ - diese Redensart kann man hier nur allzu wörtlich nehmen. Mit dem sogenannten Stone Design Galaxy bietet etwa der Mindener Hersteller Triflex eine Bodenoberfläche, die tagsüber mit einer natürlichen klassischen Steinoptik überzeugt und bei Einbruch der Dunkelheit beginnt, wie ein Sternenhimmel zu leuchten.

Für diesen Effekt sorgen nachleuchtende Aggregate. Sie werden dem Materialmix aus Polyurethan-Harz und Marmorkies oder Granitsplitt beigemischt. Die Steine leuchten mindestens zehn Stunden lang bläulich-grün. Sie speichern sowohl natürliches Sonnenlicht als auch künstliches Licht wie von Laternen und geben dieses wieder ab. Hierbei gilt: Je höher die Anzahl der Sonnenstunden am Tag, desto stärker leuchten die Farben am Abend.

Dieser Effekt ist lang anhaltend und büßt selbst nach zehn Jahren nur maximal fünf bis zehn Prozent seiner Strahlkraft ein. Tagsüber sind die zwei bis fünf Millimeter großen Aggregate nahezu unsichtbar. Unter [www.triflex.com/de/einfach-schoen](http://www.triflex.com/de/einfach-schoen) gibt es mehr Inspirationen für attraktive Bodenflächen im Außenbereich und Informationen zu der natürlichen Steinoptik, die auch ohne die leuchtenden Bestandteile erhältlich ist.



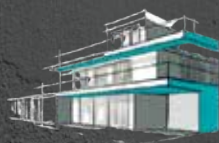
BEI UNS MÜSSEN SIE IHR  
TRAUMHAUS  
NICHT MEHR SUCHEN !



**BHB BROY-HAUSBAU GMBH**

WÜNSCHT

*Frohe Ostern !*



SCHULSTR. 2 | 04683 NAUNHOF

034293 466397

info@broy-hausbau.de

www.bhbhausbau.de



### Trittsicher auf Stufen und Treppen

Neben Balkon oder Terrasse kann eine solche Oberfläche auch vor Eingängen und auf Außentreppen realisiert werden. Die nachleuchtenden Steine bieten dort einen weiteren Vorteil: Dank der besseren Sichtbarkeit verbessert sich bei Nacht die Trittsicherheit. Das natürliche Steindesign überzeugt nicht nur optisch, sondern erfüllt ebenfalls hohe Ansprüche an den Oberflächenschutz. Das eingearbeitete Polyurethan-Harz bewirkt, dass der Boden UV-stabil, strapazierfähig sowie frostsicher ist. Marmorkies und Granitsplitt bieten zudem sehr gute Drainage-Eigenschaften und Regenwasser wird sofort in die Kiesschicht abgeleitet. Über die darunter liegende Abdichtungsschicht aus Flüssigkunststoff, die den Boden zuverlässig und dauerhaft schützt, fließt das Wasser ab.

djd

**Ruppert**  
GmbH & Co. KG

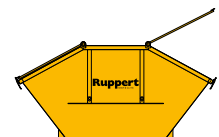
CONTAINERDIENST  
NATURSTEIN

Albert-Kuntz-Straße 26  
04824 Beucha

E-Mail [beucha@ruppert-kg.de](mailto:beucha@ruppert-kg.de)

Tel. +49 (0) 34 292 / 867 3

Fax +49 (0) 34 292 / 867 55



[www.ruppert-kg.de](http://www.ruppert-kg.de)



## Schattiger Garten und trotzdem üppig:

Kein Problem mit den richtigen Pflanzen

Dunkle trostlose Ecken unter Bäumen und an versteckten Plätzen müssen nicht sein. Viele Sträucher und Gewächse kommen ohne viel Licht aus und beeindrucken trotzdem durch satte Farben. Sie tragen so fantasievolle Namen wie Purpurglöckchen, Lungenkraut oder kommen schlicht als Gemeiner Efeu daher – mit ihren farbenfrohen Blüten oder dichten Blätterteppichen gedeihen sie auch an dunkleren Standorten im Garten. In einem breiten Spektrum von Rot-Blau-Tönen gedeiht die unkomplizierte Bauernhortensie.

Auch manche Hecke steht ein wenig abseits von hellen Plätzchen. Ideal ist hier beispielsweise die rot blühende Berberitze mit immergrünem Blattwerk. Perfektes Schattengewächs ist zudem der japanische Ysander. Er gedeiht vor allem auf lockeren, gut feuchten Boden. Unter Gehölzen wie Flieder oder Kiefer wächst der blaublütige Steinsame gut.

In Schattenlagen unter Bäumen beanspruchen oft die Wurzeln einen großen Teil des Bodenvolumens. Trocken, sauer und dunkel ist der Boden unter Nadelgehölzen. Wer hier mit Kompost oder Rindenmulch den Boden aufwertet, erleichtert den Schattenpflanzen das Gedeihen. Gartenfreunde mit Vorliebe für einen dichten Bodenteppich sollten auf die Anzahl der Jungpflanzen achten. Die Arten breiten sich unterschiedlich schnell aus. Pro Quadratmeter werden beispielsweise drei Pflanzen des robusten Rauring gebraucht, beim Balkan-Storchnessel sollten sieben bereitstehen.

### Viele Pflanzen lieben Schatten

Das Spektrum schattenliebender Pflanzen ist groß. Welches Gewächs sich wo und wann von seiner besten Seite zeigt, wissen professionelle Berater in den Baumschulen vor Ort ([www.gruen-ist-leben.de](http://www.gruen-ist-leben.de)). Auch Gartenanfänger werden sich mit den richtigen Tipps an einem prächtigen Garten erfreuen.

Auch so manche Obstsorte kommt mit wenig Licht aus. Dazu zählen Johannisbeere, Himbeere und Brombeere. Wahre Schön-



heiten sind oft zurückhaltend und scheuen das Rampenlicht – so wie das wunderschöne Tränende Herz oder die eindrucksvolle Waldlilie mit ihren wie von Künstlerhand gezeichneten weißen Blüten. Auch wenn an schattigen Plätzen der Boden nicht so schnell austrocknet, brauchen die Pflanzen immer wieder etwas Wasser. Deshalb bitte auch die bescheidenen Schattenpflanzen immer mal wieder mit der Gießkanne oder dem Wasserschlauch besuchen.

akz-o

**Zweiraumwohnung in Naunhof zu vermieten**  
 Schöne 2-Raum Wohnung 52 m<sup>2</sup> in Naunhof ab Mai zu vermieten.  
 Optional mit Kaminofen  
 Satellitenantennenanschluss, PKW Stellplatz auf Grundstück vorhanden  
 Besichtigung jederzeit nach Absprache möglich. 390 € zzgl. Nebenkosten  
**Kontakt unter 0170 1883420**

VERKAUF | VERMIETUNG | INVESTMENT 

**IHRE IMMOBILIENSPEZIALISTIN  
 IN LEIPZIG UND UMGEBUNG**

Eigentümern bieten wir eine  
 kostenfreie Bewertung ihrer Immobilie an.  
 Daher freuen wir uns über Ihre Kontaktaufnahme.  
**Telefon: 0341 - 58 32 88 0**



**Nicole Donix**  
 Selbstständige Immobilienberaterin  
 Immobilienmaklerin (IHK)

VON POLL IMMOBILIEN | Shop Leipzig  
 Prager Straße 2 | 04103 Leipzig  
[leipzig@von-poll.com](mailto:leipzig@von-poll.com)

[www.von-poll.com](http://www.von-poll.com)

 **REUTER & SCHRECK**  
 GEBÄUDEREINIGUNG

**Ihre regionale Fachfirma  
 für die Reinigung gewerblicher,  
 öffentlicher und privater Objekte.**

- » Glasreinigung
- » Unterhaltsreinigung
- » Grundreinigung
- » Baureinigung
- » Desinfektion
- » Sonderreinigung
- » Haushaltsreinigung
- » Lamellenreinigung
- » Teppich- und Polsterreinigung
- » Wirtschaftsdienst
- » Hausmeister- und Winterdienst





**Reuter & Schreck GmbH & Co. KG**  
 Reichersdorfer Straße 9a • 04651 Bad Lausick  
 Tel.: 034345 1730 0 • Fax: 034345 1730 99  
 E-Mail: [info@reuter-schreck.de](mailto:info@reuter-schreck.de)  
 Internet: [www.reuter-schreck.de](http://www.reuter-schreck.de)

## Junge Menschen trauern anders

Mit Trauerschmuck die Erinnerung an einen lieben Verstorbenen lebendig halten



Warum musstest du so früh gehen? Eine Frage, die sich viele verzweifelte Angehörige und Freunde stellen, wenn ein junger Mensch stirbt. Das geschieht oft unerwartet, beispielsweise durch einen Unfall oder eine schwere Erkrankung, und fühlt sich anders an als beim Tod älterer Personen, etwa der Großeltern. Werden junge Menschen mitten aus dem Leben gerissen, müssen auch Gleichaltrige damit fertig werden. Experten wie Theologen, die mit Kindern und Jugendlichen in Schulen arbeiten, wissen: Sie können laut, intensiv, impulsiv und verstörend trauern – möchten Grenzen ausloten, dann aber wieder so tun, als wäre nichts gewesen.

### Den Kummer anders verarbeiten

Im Umgang mit jungen Menschen, die Kummer vielfach noch nicht gewohnt sind, ist Fingerspitzengefühl notwendig, man muss mit einer Extraportion Verständnis auf sie zugehen. Dazu gehört auch das Angebot von alternativen Formen des Abschieds und zur Verarbeitung der Trauer. Bei Jüngeren kann noch mehr als bei Älteren das Bedürfnis bestehen, eine Verbindung zu halten und sich lange im Leben an den geliebten

Menschen zu erinnern. Eva Deppe vom Familienunternehmen Nano Solutions kennt sich mit einer besonderen Art der Trauerbewältigung aus: Ihr Unternehmen stellt in Nettetal am Niederrhein Trauerschmuck her.

### Wie Schmuck Trost spenden kann

In den Schmuckstücken aus Edelstahl, teils mit Gold- und Silberakzenten, verbirgt sich eine unsichtbare Kammer. Darin können Haare, Blüten oder Asche des Verstorbenen eingeschlossen werden. Mehr Informationen gibt es unter [www.nanogermany.de](http://www.nanogermany.de). Sehr persönliche Erinnerungen lassen sich auch auf einem kleinen Schmuckstück am Arm oder Hals tragen. Darauf ist der Fingerabdruck des Verstorbenen zu sehen, aufgetragen mit einem Laser. „Es kann Trost spenden und Halt geben, dieses 'Markenzeichen' des geliebten Menschen immer bei sich zu haben“, sagt Eva Deppe. Die Fingerabdrücke werden für die Gravur mit einem Spezialverfahren abgenommen und als Daten digital oder mit der Post übermittelt. Die Traueranzeigen, die Hinterbliebene eines jung Verstorbenen an Freunde und Verwandte schicken, können ebenfalls individuell gestaltet werden – und statt eines Kreuzes oder betender Hände andere Motive zeigen. Das können Fotos oder stimmungsvolle Bilder von Pustebäumen, Vögeln oder zarten Federn sein, die zum Charakter der verstorbenen Person passen.

djd

*Menschen, die wir lieben,  
bleiben für immer,  
denn sie hinterlassen Spuren.*

Wir nahmen Abschied von  
meinem lieben Mann  
und unserem lieben Vater

## Hans Große

Allen, die sich in stiller Trauer mit uns verbunden  
fühlten und ihre liebevolle Anteilnahme  
zum Ausdruck brachten,  
danken wir von Herzen.

Besondere Anerkennung unsererseits gilt  
dem Pflegedienst Holzhäuser und  
der Palliativstation des Krankenhauses St. Georg  
in Leipzig, sowie der Trauerrednerin  
Frau Arlt und dem Bestattungswesen  
Thomas Altner  
für die würdevolle Begleitung.

**Monika Große und Familie**

*Naunhof, im März 2022*

Thomas Altner Bestattungswesen

### Annahmestelle Privatanzeigen

Wenn Sie sich für die tröstenden Worte und die Anteilnahme beim Abschied von einem geliebten Familienangehörigen bedanken möchten. Dann wenden Sie sich an ...

Die **STADTJOURNALE**

**Foto & WERBUNG BERNDT**  
[www.fowebe.de](http://www.fowebe.de)

**DRUCKHAUS BORNA,**  
Abtsdorfer Straße 36, Borna  
Janett Greif, ☎ 0173 6546986  
✉ [janett.greif@druckhaus-borna.de](mailto:janett.greif@druckhaus-borna.de)

**Danny Berndt,**  
Markt 7, Naunhof  
☎ 034293 30567

Das Floristikfachgeschäft 



**Urnen- und  
Sargschmuck,  
Gestecke, Kränze,  
Herzen, Trauersträuße  
Lieferservice**

Gern beraten wir Sie ausführlich oder Sie bestellen  
einfach in unserem Onlineshop und wir bringen  
Ihren Blumengruß zum Ort der Beisetzung.

**Raumzauber-Sinnwelt - Das Floristikfachgeschäft**  
Naunhof \* Ladestraße 5 \* Fon: 03 42 93 / 48 42 84  
Leipzig \* Hugo-Aurig-Straße 7 \* Fon: 03 41 / 65 83 59 13  
Online-Shop: [www.floristikservice-leipzig.de](http://www.floristikservice-leipzig.de)

NEUER STANDORT  
**BRANDIS/  
LEIPZIG**

**SCHROTT  
BITTE HIER  
ABLADEN!**

**NEU SEIT  
01.11.2021**

Wohin mit Buntmetall- und Stahlschrott?  
Wohin mit Altpapier?

Zum Standort von Hofmann Metall in der

**Gebrüder-Helfmann-Straße 1a in 04824 Brandis.**

Wir sind Experten in nachhaltiger Ressourcen-Rückgewinnung.

**Öffnungszeiten:**

**MO | MI | FR**

07:00 - 12:00 Uhr 12:30 - 16:00 Uhr

**DI | DO**

09:00 - 12:00 Uhr 12:30 - 18:00 Uhr

**SA**

jeden 1. und 3. Samstag im Monat geöffnet 08:00 - 12:00 Uhr

🌐 [hofmann-metall.de](http://hofmann-metall.de)

@ [brandis@hofmann-metall.de](mailto:brandis@hofmann-metall.de)

☎ 034292 / 28 60 06

AB 9. APRIL FEIERN WIR MIT EUCH:

# Ostern

## in über 50 Shops



**Freut Euch auf  
Aktionen für die  
ganze Familie!**

Große Osterrallye,  
Bastelstraße und  
vieles mehr ...

MEHR INFOS FINDEST DU AUF:  
**poesnapark.de**

**POESNA PARK**  
NEUSEENLANDCENTER